

## 令和3年度東海総合バドミントン選手権大会 大会実施に関する注意確認事項

今大会は、公益財団法人日本バドミントン協会「新型コロナウイルス感染症対策に伴うバドミントン活動ガイドラインに基づき運営をいたします。本資料は、今大会における感染症対策について記載しており、選手・チームスタッフ・大会スタッフ・報道関係者など、全てのA D（入場許可証）配布対象者が該当いたします。

本事項を遵守していただけない場合には、来館いただきましてもA D（入場許可証）発行、入館をお断りさせていただくことがございます。必ず順守していただくようよろしくお願いいたします。体調に不安がある時には、来場を見合わせることも大切な予防となります。

『うつらない』行動と『うつさない』行動を大会に関わる全員で意識し、感染症予防を行いながら大会を実施しましょう。

### 基本情報

#### @基本行動

今大会の運営に関しては、（公財）日本バドミントン協会策定の、『新型コロナウイルス感染症対策に伴うバドミントン活動ガイドライン（3章バドミントン競技大会・イベント実施にあたって）』を基に、主催地関係機関の対応を含めて行います。感染症の状況、各所の対応によっては大会を中止とすることもあります。

#### 開催概要

1. 開会式はフロアに集合することなく、選手・選手関係者は2階観覧席に着席のまま実施いたします。
2. 表彰は、各種目終了後随時行います。
3. 閉会式は実施いたしません。
4. 競技上及び審判上の注意については、大会ホームページに掲載いたします。大会参加に際してご不明な点は、事前に大会側にご確認ください。

問い合わせ内容につきましては、大会レフェリーに確認しご連絡させていただきます。

（連絡先）愛知県バドミントン協会総務委員会 高桑敏郎

Tel : 080-3659-9901 mail : soumu@badminton-aichi.com

#### @大会プログラムについて

冊子形式の大会プログラムについては作成・配付せず、大会ホームページへの掲載だけとなります。

スケジュールや組合せは大会ホームページを参照してください。

<https://www.badminton-aichi.com/tournament-wide/2021/05/18376/>

## @練習について

試合開始前の朝の練習は

7月24日（土）9時40分～10時、7月25日（日）9時10分～9時30分とします。

また、対戦開始前に2分間の練習を行います。

## @駐車場

刈谷市体育館駐車場を利用してください。

[https://www.city.kariya.lg.jp/shisetsu/sports\\_park/taiikukan/1005566.html](https://www.city.kariya.lg.jp/shisetsu/sports_park/taiikukan/1005566.html)

## 感染症対策

今大会は、新型コロナウイルス感染症対策下での実施となるため、愛知県から施設定員に対する館内人数の管理上、収容人数の50%を目安とし密を避けた環境で、（公財）日本バドミントン協会ガイドラインを基に、大会独自の資料（本資料）を作成し、以下の対応を各所で行います。

### 1. 出発までの（事前行動）

毎日の検温（2回）、体調管理、行動記録は選手およびチームスタッフ、並びにAD（入場許可証）発行者のすべての人が、対象となります。

毎日の健康チェックと行動の記録を健康管理記録シートへ記入し、新型コロナウイルス感染の兆候がないか、毎日モニタリングしていきます。

- 体温測定（起床直後・就寝前等の決まった時間での体温を記録）
- 問診表チェック：倦怠感、咳、咽頭痛、食欲低下の有無、睡眠時間など
- 毎日の行動記録：食事や出向いた場所・同行者などの記録し感染者、濃厚接触者が発生した際に、どの範囲で自主隔離するか素早く、正確に判断するために、毎日の行動記録が必要です。
- 申請済みの方で、体調不良等で大会に参加できない場合には、事前に申し出てください。

### 2. 会場入館時

初めて来館するときにAD（入場許可証）カードを発行いたします。

14日前より記録した指定の健康管理記録シートを提出し、検温してからの配布となります。（※2日目の入館からは、AD（入場許可証）提示と検温体調確認の聞き取りのみとなります）

1. 今大会は、7月24日（土）8:30以降よりAD（入場許可証）コントロールを行い、入館制限を行います。入館するには、AD（入場許可証）カードが必要となります。  
《AD（入場許可証）カードの受領方法》  
発行対象者で初めて来館する時に、事前にご案内しています「健康管理記録シート（AD（入場許可証）受取り用）」を2週間前の7月10日分より記入した状態で持参し会場受付で提出してください。
2. 入館及び受付検温場所  
受付場所は、配布されるAD（入場許可証）によって異なります。指定の出入口以外は使用できません。
  - 選手及び選手関係者  
→体育館2階玄関
    - ・選手・選手関係者は予め決められた時間以降の入館になります。
    - ・試合がある日のみの入館とさせていただきます。観覧及び応援はできません。
    - ・試合が終わったら速やかに退館いただきますようお願いいたします。
  - 大会役員及び審判員等  
→体育館1階玄関
3. 入館受付時、下記のいずれかに該当する方は入館できません。
  - ◆検温37.5℃以上の場合  
選手においては会場内で一定時間の隔離後、再度検温を行いその結果で判断します。
  - ◆健康確認で不健康と判断した場合。
  - ◆新型コロナウイルス確定者の濃厚接触者、または疑いがあり検査中の方。
  - ◆その他、主催者で総合的に判断し入館不可と判断されたとき。
4. 下駄箱の使用は禁止とします各自で管理してください。  
スリッパの貸し出しもありません。必ず室内用シューズを持参してください。
5. 入館時の手指消毒を行ってください。

### 3. 館内で厳守していただく事項

- 会場内では、原則としてマスク（鼻と口を覆うもの）を着用すること。選手が練習（ウォーミングアップ）や試合時において、健康上の理由から外すことは例外といたします。  
※個人的な理由（アレルギー等）で、マスクの着用ができない方は、大会本部に連絡してください。
- 食事場所
  - ・選手及び選手関係者は2階観覧席の各県の指定区域内で取って下さい。
  - ・大会役員（スタッフ）・審判員は1階会議室で取ってください。  
※飛沫防止のため1人で取るようにし、しゃべらず短時間で済ませるようにしてください。
- 定期的な消毒と手洗いに心掛けてください。
- ゴミは全て持ち帰ってください。
- 施設内は常時換気設備を使用します。

必要に応じて窓、扉の常時又は定期的な開放を行う事もございます。

- 更衣室は、1 階の更衣室を使用してください。

密を避けるよう混雑を避け、短時間での利用とさせていただきます。

- 忘れ物や落とし物は、原則保管せず廃棄処分をさせていただきます。

## 4. 競技中について

### 《競技関係》

- 競技上の注意事項等は、事前に大会要項や大会 HP でご確認ください。
- 選手は試合時にバックをコートサイドに持参し、ドリンク、タオル等はバックの中に収納してください。
- 選手同士や審判員との握手は行わないでください。
- コーチ席は、1 席のみ設置します。
- 各コート試合終了後に、消毒を行います。  
そのため従来より試合進行が遅れる場合がございます。
- ①1 試合終了後コート上物品及び周辺の消毒  
→消毒液による拭き消毒（一部消毒液噴霧消毒）  
主審台＋スコア操作用端末／サービスジャッジ用椅子／線審用椅子／コーチ用椅子荷物台／ネット及びポスト
- ②1 試合終了後コート面のモップ掛け（線審退場時）
- ③使用済みシャトルの回収
- 審判スタッフ  
全員原則としてマスク着用  
審判・サービスジャッジ
  - ・ハンスフリーマイクと拡声器の着装（審判台着席時 ON にする）。
  - ・各備品の 1 日毎の携帯（使いまわしを避けるため）。
  - ・手袋の携帯・サービスジャッジ担当の時のシャトル受取前に装着する。
- 競技関係者
  - ・レフェリー、デピュティレフェリー／進行／競技役員：マスク着用
  - ・消毒選任作業員／シャトル係／救護：マスク着用、ビニール手袋
  - ・広報スタッフ：マスク、フェイスシールド着用

## 5. 体育館以外でのお願い

大会期間中は会場と宿泊場所との往復を基本とし、食事についても可能な限りテイクアウト等を活用し各自の宿泊場所でするようにしてください。

スタッフにつきましても同様に移動、食事に関して十分注意してください。

また、移動時のマスク着用や到着時には手指消毒などの定期的な実施をお願いいたします。

## 6. 大会期間中の体調不良者に対する対応

同大会期間中に、体調不良等で試合を棄権する場合は、来館せず下記連絡先へ連絡を入れてください。

下記番号で連絡を受けた後に、直ちに大会レフェリーに報告します。

(連絡先) 愛知県バドミントン協会競技委員会 内田

TEL : 090-9949-6682 mail: nsst415027@icloud.com

対応時間 : 8:30-19:00 (対応時間以外はメールにてご連絡ください)

## 大会期間中に、体調が悪くなった場合の対応ケース

### 1. 発熱等の症状がある方

発熱等の症状を呈した方で、かかりつけ医のない場合や相談先に迷っている場合などの相談に対応します。

- ・ 平日の午前 9 時から午後 5 時 30 分まで

衣浦東部保健所 TEL : 0566-22-1699

- ・ 平日の時間外 (午後 5 時 30 分から翌午前 9 時まで)、土日祝日 (24 時間対応)

夜間・休日受診相談窓口 TEL : 052-526-5887

### 2. COCOA の接触通知を受けた方

接触確認アプリ「COCOA」により、濃厚接触の可能性があった旨通知があった方からの相談に対応します。(電話番号) 通知を受けた方へ、アプリ内でお知らせします。

医療機関に電話でご相談の結果、受診の必要がある場合には、医療機関の指示に従って受診してください。

マスクを着用し、公共交通機関の利用を避けて受診してください。

## 大会前 大会後に感染が疑われるケース

「厚生労働省新型コロナウイルスに関する Q&A」

[https://www.mhlw.go.jp/stf/seisakunitsuite/bunya/kenkou\\_iryuu/dengue\\_fever\\_qa\\_00001.html](https://www.mhlw.go.jp/stf/seisakunitsuite/bunya/kenkou_iryuu/dengue_fever_qa_00001.html)

を参考に行動してください。

## 新型コロナウイルス陽性と判定された場合

大会期間中、大会終了後の 2 週間以内に新型コロナウイルス感染症を発症した場合は、下記連絡先へ必ず連絡を入れてください。

(連絡先) 愛知県バドミントン協会総務委員会 高桑

TEL : 080-3659-9901 mail: soumu@badminton-aichi.com

情報開示につきましては、陽性者発生時の保健所との指示に基づき対応を進めてまいります。

す。

《新型コロナウイルス接触確認アプリに（COCOA）の利用促進について》

また、厚生労働省の発表しております新型コロナウイルス接触確認アプリ（COCOA）を大会参加者・大会従事者の皆様には事前にご活用いただくと共に、各必要事項の計測と記録をお願いいたします。

COCOA は、新型コロナウイルス感染症の感染者と接触した可能性について、通知を受け取ることができる、スマートフォンのアプリです。

このアプリは、利用者ご本人の同意を前提に、スマートフォンの近接通信機能（ブルートゥース）を利用して、お互いに分からないようプラバシーを確保して、新型コロナウイルス感染症の陽性者と接触した可能性について、通知を受けることができるアプリです。利用者は、陽性者と接触した可能性が分かることで、検査の受診など保健所のサポートを早く受けることができます。利用が増えることで、感染拡大の防止につながることを期待されます。

## 大会会場での報道対応について

### @メディア対応について

報道関係者の方は、体育館 1 階玄関からのみの入館になります。

申請許可されている報道関係者は、来館の初日に、報道受付にて健康管理記録シートを提出いただきました後に今大会の A D（入場許可証）をお渡しします。

他のセクション同様に、会場内（主催活動に関わらず）ではマスクを常に着用して、大声での会話はしないようにしてください。

大会広報スタッフはマスクに加えて一部フェイスシールドを着用する場合がございます。

### @撮影について

- ・「報道」腕章、「PRESS」ビブスは貸与も可能ですが、接触機会削減の観点から出来れば各社で腕章、ビブスをご準備、ご持参いただければ大変幸甚に存じます。

※ビブスを着用されていない方のコートサイドでの撮影は禁止となります。

- ・貸与した腕章、ビブスは退館の都度回収致しますので使用後は受付にご返却願います。

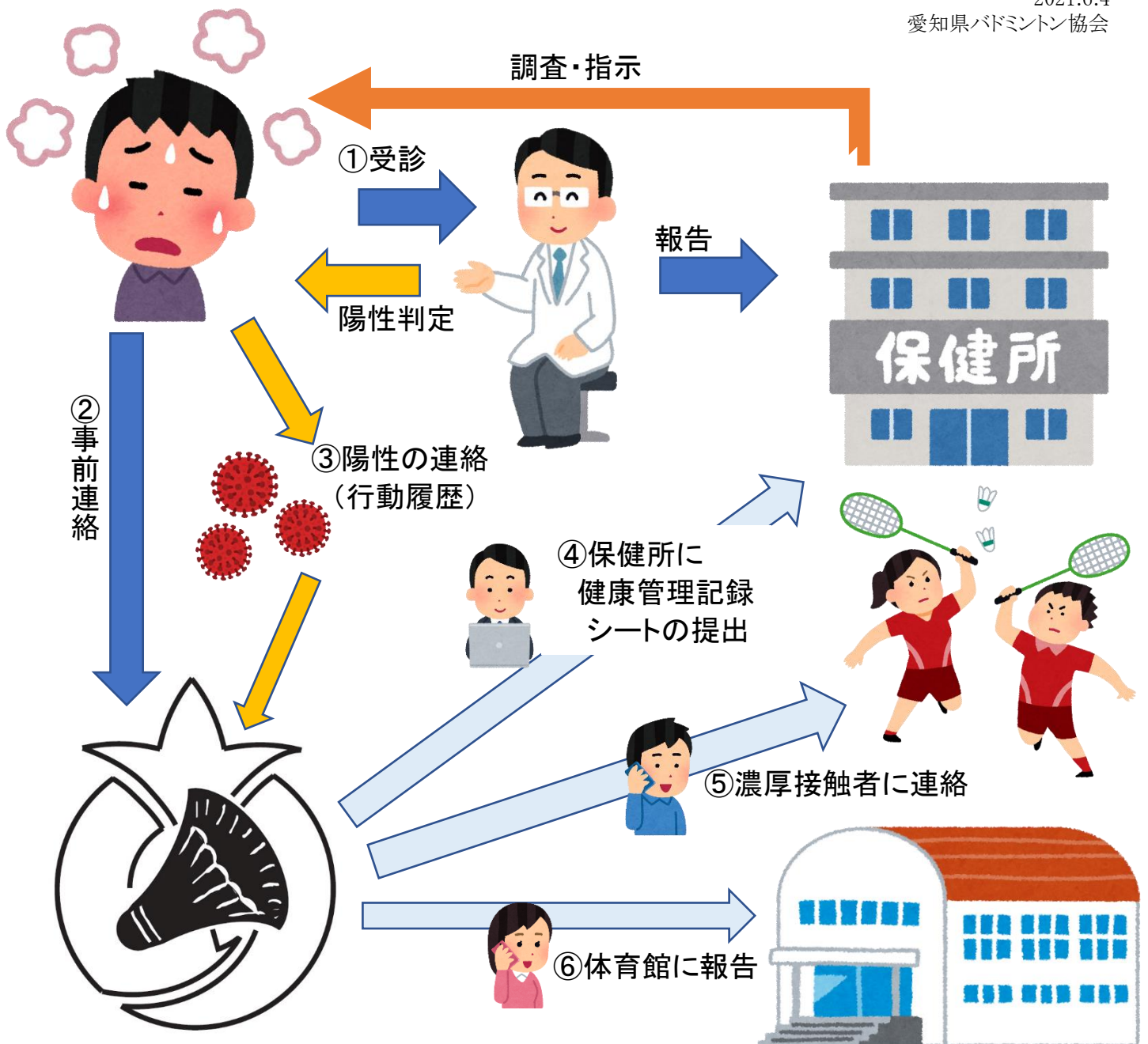
### @取材について

- ・アリーナ内での取材は、控えてください。
- ・取材対象者へのソーシャルディスタンスを確保した上で、取材を行うようにして下さい。
- ・インターネットメディア単体での取材申請は原則として受け付けておりません。



# 発熱など疑わしい症状が出た時は

2021.6.4  
愛知県バドミントン協会



(連絡先) 愛知県バドミントン協会総務委員会 高桑

TEL : 080-3659-9901 mail : soumu@badminton-aichi.com

対応時間 : 8:30-19:00 (対応時間以外はメールにてご連絡ください)

- ①疑わしい症状が出た場合はかかりつけの医療機関で受診してください  
かかりつけ医のない場合や相談先に迷っている場合の連絡先
  - ・ 平日の午前 9 時から午後 5 時 30 分まで 衣浦東部保健所 TEL : 0566-22-1699
  - ・ 平日の時間外 (午後 5 時 30 分から翌午前 9 時まで)、土日祝日 (24 時間対応)  
夜間・休日受診相談窓口 TEL : 052-526-5887
- ②その際協会にも事前連絡をお願いします
- ③陽性と診断された場合は大会での行動履歴を協会に連絡ください  
あとは保健所の指示にしたがって治療に専念してください
- ④保健所に健康管理記録シートを提出します
- ⑤濃厚接触者に連絡をいれます
- ⑥体育館に陽性者が出たことを連絡します