

第30回全日本シニアバドミントン選手権大会の申込みについて

初夏の候、貴台には益々ご健勝のこととお慶び申し上げます。
日頃は社会スポーツの振興のためにご協力を賜り厚く感謝いたします。
さて、標記大会が愛媛県松山市他において開催されます。
申込みについては本県で取りまとめて手続きを行いますので次のとおりお願い申し上げます。

記

1. 申 込 方 法 所定の申込用紙に記入のうえ下記へ送付すること。
 - ・ 参加申込書・参加料納入表
〒460-0007 名古屋市中区新栄2-34-7
尾崎すなほ 気付
愛知県バドミントン協会 あて
(申込みの問い合わせ先) TEL 052-241-5215
 - ・ 参加料は下記の郵便振替口座に振込むこと。
※ 選考結果により、参加不可となった場合は、返金します。
00840-9-19438 愛知県バドミントン協会
※郵便振替用紙の「通信欄」に、申込書に記載の「団体名」「申込責任者」を記入のこと
 - ・ 愛知県協会のホームページに申込用紙のエクセル形式のファイルを掲載しておりますので、ご利用下さい。 URL:<http://www.badminton-aichi.com/>
2. 申込締切日 平成25年7月31日(水)必着
 - ・ 男子複・女子複・混合複においてパートナーが愛知県以外の場合は、その都道府県の出場権を確認された上で申し込みをお願いします。
(パートナーの所属の都道府県からの申込みも必須)
 - ・ 混合複の申し込みにあたっては、男子・女子の順で記入をお願いします。
 - ・ 出場者の選考結果は、愛知県選手名簿として各申込団体にお送りします。
3. 大会概要 期 日 平成25年11月15日(金)～11月18日(月)
開 会 式 平成25年11月15日(金)
レセプション 平成25年11月15日(金)
 - ・ 開会式、レセプションへの多数のご参加をよろしくお願い致します。
※ 開会式、レセプションの会場等の案内が遅れていますので、わかり次第、愛知県協会のホームページに掲載します。
 - ・ 開催県からのトーナメント表、タイムテーブルなどはわかり次第、愛知県バドミントン協会ホームページに掲載します。
URL:<http://www.badminton-aichi.com/>
 - ・ ホームページがご覧できない方は、下記の担当者にご連絡ください。
4. 参加資格 別紙、「平成25年度 愛知県代表選手選考基準」による。
追記：全日本社会人選手権大会、全日本シニア選手権大会の参加資格の変更
全日本社会人選手権大会、全日本シニア選手権大会への参加資格に公認審判資格が必要となりました。
平成26年度より完全実施で、平成23年度～平成25年度は猶予期間です。
出場予定の方は、今年度末(2014/3/31)までには公認審判員資格(3級以上)を必ず取得して下さい。
5. 宿泊・弁当 各申込団体毎に添付資料の旅行社に直接お申込み下さい。
6. そ の 他 この大会についての問い合わせ先
高橋 久登 TEL 090-3257-1853

以上

第30回全日本シニアバドミントン選手権大会要項

ー公益財団法人スポーツ安全協会スポーツ普及奨励助成事業ー

1. 主 催 公益財団法人 日本バドミントン協会
2. 主 管 愛媛県バドミントン協会
3. 後 援 愛媛県、愛媛県教育委員会、公益財団法人愛媛県体育協会、
(予定) 松山市、松山市教育委員会、砥部町、砥部町教育委員会
4. 期 日 平成25年11月15日(金)～18日(月)
11月15日(金) 開会式
11月16日(土) 競技開始(第1会場～第6会場)
11月17日(日) 競技開始(第1会場～第6会場)
11月18日(月) 競技開始(第1会場)
5. 会 場

第1会場	愛媛県武道館(12コート) 松山市市坪西町551(電話:089-965-3111)
第2会場	愛媛県総合運動公園体育館(12コート) 松山市上野町乙46(電話:089-963-3211)
第3会場	松山市総合コミュニティセンター体育館(12コート) 松山市湊町7-5(電話:089-943-8188)
第4会場	北条スポーツセンター体育館(10コート) 松山市大浦86-1(電話:089-993-1900)
第5会場	砥部町陶街道ゆとり公園体育館(10コート) 伊予郡砥部町千足400(電話:089-962-4600)
第6会場	松山市青少年センター体育館(6コート) 松山市築山町12-33(電話:089-943-3346)
6. 種 目

男子30歳以上 単・複	女子30歳以上 単・複	30歳以上 混合複
男子35歳以上 単・複	女子35歳以上 単・複	35歳以上 混合複
男子40歳以上 単・複	女子40歳以上 単・複	40歳以上 混合複
男子45歳以上 単・複	女子45歳以上 単・複	45歳以上 混合複
男子50歳以上 単・複	女子50歳以上 単・複	50歳以上 混合複
男子55歳以上 単・複	女子55歳以上 単・複	55歳以上 混合複
男子60歳以上 単・複	女子60歳以上 単・複	60歳以上 混合複
男子65歳以上 単・複	女子65歳以上 単・複	65歳以上 混合複
男子70歳以上 単・複	女子70歳以上 単・複	70歳以上 混合複

【公開競技】

男子 75 歳以上 単・複 女子 75 歳以上 単・複 75 歳以上 混合複

※上記年齢は平成 25 年 4 月 1 日現在のものとする。

7. 競技規則 2012-2013 年度（公財）日本バドミントン協会競技規則・同大会運営規程・同公認審判員規程による。
8. 競技方法 各種目ともトーナメント方式とし、3 位決定戦は行わない。
9. 使用用器具 平成 25 年度（公財）日本バドミントン協会検定・審査合格用器具及び第一種検定合格水鳥球を使用する。
10. 参加資格 平成 25 年度（公財）日本バドミントン協会の登録会員で次のいずれかに該当する者。
 (1) 前年度本大会 各種目ベスト 16 以上の者。
 (該当種目に限らず 2 種目の参加を認める。)
 (2) (公財) 日本バドミントン協会決定の各都道府県割当枠内の推薦者。
 なお、参加者は(公財) 日本バドミントン協会公認審判員の有資格者であること。
 ただし、平成 23 年度から平成 25 年度を猶予期間とし、平成 26 年度から完全実施する。
11. 組合せ (公財) 日本バドミントン協会指名の競技役員長（レフェリー）の指示の下、競技審判部長（デピュティレフェリー）及び愛媛県バドミントン協会役員との間で厳正に執り行う。
12. 参加制限 (1) 各都道府県の最低割当数は 6 名とする。
 (2) 各都道府県の割当数は平成 24 年度（公財）日本バドミントン協会登録区分一般登録数の 4 %とする。ただし、次の選手は割当数に含めない。
 ①前年度本大会、各種目ベスト 16 以上の選手。
 ②公開競技に出場する選手。
 (3) 1 選手の参加は 2 種目以内とし、「単」と「混合複」は兼ねて出場できない。
 (4) 参加申込状況により主管県の判断で追加参加を認めることができる。
13. 参加料 1 人 1 種目につき 5,000 円とする。(複 : 10,000 円/1 組)

参加料は、所属都道府県協会ごと一括して、申込締切までに次の口座に振込むこと。
大会案内文参照

金融機関：伊予銀行 近見支店

口座番号：普通 1200148

口座名義：第 30 回全日本シニアバドミントン選手権大会 会計担当 名智満

14. 申込締切 平成 25 年 8 月 19 日（月）必着のこと。

15. 申込方法

大会案内文参照

同封の USB メモリーにある所定の申込書に必要事項を入力してから印刷を 3 部取り、各 1 部を正・副・控として、正・副に各都道府県協会会長印を捺印の上、所属都道府県協会毎に一括して申込締切までに次に送付すること。また、「選手名変更届け」、「同姓同名選手届け」の該当者がいる場合は、同様に送付すること。

なお、入力した USB メモリーは「申込書（副）」と一緒に大会事務局へ送付願います。

（正）〒150-8050 東京都渋谷区神南 1-1-1 岸記念体育館内

公益財団法人日本バドミントン協会 事務局 宛

（副）〒790-0925 愛媛県松山市鷹子町 628-6 名智満 気付

第 30 回全日本シニアバドミントン選手権大会 事務局 宛

（控） 各都道府県協会にて保管すること

16. 宿 泊 別紙（宿泊・弁当・交通のご案内）を参照のこと。

17. 着 衣 試合時の服装で色付着衣を使用する場合は（公財）日本バドミントン協会の審査合格品とし、上衣の背面には明瞭に判断できる文字で都道府県名を明記すること。

18. 表 彰 (1) 各種目の優勝者に（公財）日本バドミントン協会から金メダルを授与する。
(2) 各種目の準優勝者に愛媛県バドミントン協会から銀メダルを授与する。
(3) 各種目の第三位に愛媛県バドミントン協会から銅メダルを授与する。
(4) 各種目とも優勝～第三位には（公財）日本バドミントン協会から賞状を授与する。

19. 大会事務局 〒790-0925 愛媛県松山市鷹子町 628-6 名智満 気付
第 30 回全日本シニアバドミントン選手権大会 事務局
電話& F A X 089-976-7834 （平日の電話は 20 時以降に）
メール 30th-senior@mail.goo.ne.jp

20. 備 考 (1) 大会参加に際して提供される個人情報、本大会活動に利用するものとし、これ以外の目的に使用することはありません。
(2) 事故による応急処置は主催者側で行いますが、一切の責任は負いません。
参加者は健康保険証を持参すること。
(3) 参加者は各自でスポーツ傷害保険に加入すること。
(4) 他都道府県選手と組んで「複」に出場する場合は両方の都道府県から申し込むこと。
(5) 11月15日（金）の開会式終了後、同会場でレセプションを開催します。
(6) 本大会は敗者審判制（線審のみ）を導入します。
(7) （公財）日本バドミントン協会環境委員会からのお願い。
①ゴミの分別収集にご協力願います。
②部屋から出るときはエアコン、テレビ、ライトのスイッチを消してください。
③マイ歯ブラシを持参して大会に参加してください。

第30回 全日本シニアバドミントン選手権大会 出場選手割当表

各都道府県別「選手割当数」
(平成24年度一般登録人数×4%) + 6人

ブロック		No.	都道府県名	平成24年度 一般登録者数	出場選手 割当数
1	北海道	1	北海道	2,818	119
2	東北	2	青 森	129	12
		3	岩 手	475	25
		4	宮 城	1,701	75
		5	秋 田	232	16
		6	山 形	168	13
		7	福 島	517	27
3	関東	8	茨 城	871	41
		9	栃 木	884	42
		10	群 馬	829	40
		11	埼 玉	2,544	108
		12	千 葉	2,276	98
		13	東 京	4,355	181
		14	神奈川	3,647	152
4	北信越	15	山 梨	467	25
		16	新 潟	2,392	102
		17	長 野	499	26
		18	富 山	686	34
		19	石 川	1,819	79
5	東海	20	福 井	733	36
		21	静 岡	864	41
		22	愛 知	4,539	188
		23	三 重	959	45
		24	岐 阜	951	45

ブロック		No.	都道府県名	平成24年度 一般登録者数	出場選手 割当数
6	近畿	25	滋 賀	479	26
		26	京 都	1,886	82
		27	大 阪	4,423	183
		28	兵 庫	2,866	121
		29	奈 良	1,083	50
		30	和歌山	329	20
7	中国	31	鳥 取	523	27
		32	島 根	235	16
		33	岡 山	454	25
		34	広 島	556	29
		35	山 口	886	42
8	四国	36	香 川	1,483	66
		37	徳 島	266	17
		38	愛 媛	563	29
		39	高 知	533	28
		9	九州	40	福 岡
41	佐 賀			813	39
42	長 崎			1,656	73
43	熊 本			1,292	58
44	大 分			990	46
45	宮 崎			170	13
46	鹿児島			249	16
47	沖 縄			187	14
合 計				58,873	2,660

第29回全日本シニアバドミントン選手権大会 ベスト16 2012.11.17-19 埼玉県

種目	30男子単	30男子複	30女子単	30女子複	30混合複	35男子単	35男子複	35女子単	35女子複	35混合複	40男子単	40男子複	40女子単	40女子複	40混合複	45男子単	45男子複
参加数	144	127	18	53	75	152	136	33	67	83	140	131	47	97	88	98	96
優勝	大橋 茂 (埼玉)	三上 紘由 下川 裕一 (東京)	松井 正恵 (愛知)	石橋 律子 福井 奈美 (東京・熊本)	武田 信一郎 赤尾 美代 (福岡)	藤本 ホセマリ (東京)	佐藤 憲策 富田 岳彦 (東京)	一戸 和美 (東京)	石岡 佳世子 中嶋 愛美 (群馬)	古川 勝也 石橋 律子 (長崎・東京)	土屋 憲法 (東京)	松川 悟史 榎本 堅一 (神奈川)	山崎 康世 (高知)	大堀 麻紀 田村 富士美 (福島・福岡)	正田 章二 上田 彰子 (東京)	竹内 徳喜 (長野)	白木 耕太郎 近藤 盾 (東京)
準優勝	石原 信之 (東京)	福井 剛士 石川 澄 (埼玉・千葉)	橋詰 久美 (大阪)	川崎 友美 工藤 裕子 (埼玉)	野崎 勉 高原 里衣 (福岡)	吉川 忠史 (山口)	藤本 ホセマリ 松井 充 (東京・大阪)	田村 早苗 (千葉)	土屋 藍子 山本 住恵 (東京・愛媛)	中島 真実 永春 玲子 (東京)	三好 幸夫 (岡山)	青木 真也 小川 修一郎 (千葉)	土屋 展子 (東京)	今井 早由里 笠原 朋美 (東京)	濱路 圭 小沼 尚子 (神奈川・茨城)	東 太朗 (三重)	宮本 道雄 宗形 一志 (東京)
3位	鎌田 志門 (三重)	山本 満 中島 悠也 (富山)	草ノ瀬 郁美 (鹿児島)	西城 真理子 白垣 雅美 (東京・神奈川)	笹島 基弘 鈴木 宏枝 (神奈川)	吉野 健太郎 (東京)	石川 和博 源口 哲史 (千葉・愛知)	松田 奈緒子 (石川)	藤田 倫子 海津 景子 (新潟)	和久井 伸一 海福 亜矢子 (神奈川)	高井 雅也 (兵庫)	半田 賢二 島田 明 (福島・茨城)	朝倉 美香 (群馬)	谷島 めぐみ 羽生 美恵 (茨城)	光永 暢宏 野口 朱美 (東京)	若松 淳一 (神奈川)	疇津 耕太郎 正田 章二 (東京)
	山本 満 (富山)	副島 浩史 武田 信一郎 (福岡)	飯田 香里 (愛知)	松田 美穂 草ノ瀬 郁美 (福岡・鹿児島)	白垣 賢一 白垣 雅美 (神奈川)	源口 哲史 (愛知)	磯貝 謙太郎 花井 謙吉 (愛知)	塚野 美和子 (福島)	高橋 百恵 小金井 美和 (神奈川)	関根 崇 鈴木 理恵 (埼玉・東京)	藤岡 徹 (沖縄)	渡瀬 孝博 三上一成 (埼玉)	松川 三枝子 (神奈川)	柳山 久美子 川島 満 (北海道)	藤森 隆 山本 住恵 (東京・愛媛)	木村 孝 (京都)	松原 伸幸 岡本 哲哉 (愛知)
5位	潮田 恭平 (神奈川)	平子 将太 川崎 和宗 (埼玉)	藤瀬 めぐ美 (東京)	島村 友紀子 藤沼 満美子 (神奈川)	岡田 淳 梶原 由妃 (大阪)	南茂 幸夫 (福井)	有田 浩史 小川 貴史 (大阪・兵庫)	黒田 こずゑ (鳥取)	上田 彰子 永春 玲子 (東京)	花井 謙吉 加藤 千里 (愛知)	宮城 嗣森 (沖縄)	齋藤 勝明 五十嵐 敏幸 (福島)	堀池 由紀子 (東京)	寺島 やよい 後藤 明子 (宮城)	吉田 貞雄 長澤 理江子 (東京)	内村 実 (東京)	山口 博士 小出 幸治 (埼玉・長野)
	渡邊 和人 (山口)	前川 剛史 今市 彰 (富山)	長瀬 史香 (北海道)	田制 杏佐子 浅野 加奈子 (東京)	吉本 秀晴 楠 恵 (神奈川)	原田 章吾 (神奈川)	谷島 洋 高島 猛 (富山)	石岡 佳世子 (群馬)	伊藤 直美 天沼 夕希子 (埼玉)	大貫 勝 今井 早由里 (東京)	小俣 功 (大分)	大山 英生 佐藤 賢一 (埼玉)	竹田 友子 (京都)	野口 朱美 森 眞由美 (東京)	荒木 康伸 山田 眞由美 (東京)	若月 滋人 (東京)	小出 寿朗 劉 丹江 (福岡)
	高田 英志 (福岡)	鎌田 志門 橋詰 貴規 (三重)		甲斐 千鶴子 野辺 加恵 (東京)	大河原 正晴 田制 杏佐子 (東京)	本山 宏士 (広島)	車 祥幸 吉川 忠史 (富山・山口)	長谷川 知香 (熊本)	高倉 あゆみ 佐藤 実季 (愛知)	副島 浩史 池尻 昭子 (福岡)	青木 勇児 (東京)	豊田 法生 中村 功 (三重)	有田 明希子 (大阪)	五十嵐 義子 本沢 有美子 (神奈川)	千田 実 天沼 夕希子 (埼玉)	見市 昌弘 (大阪)	橋場 孝啓 新井 光寿 (北海道)
	原 賢男 (神奈川)	力丸 和宏 成毛 章容 (東京)	上山 あずみ (大阪)	加藤 千里 松井 正恵 (愛知)	平子 将太 松田 美穂 (埼玉・福岡)	黒石 雅宏 (高知)	加藤 譲 久保 憲一 (東京)	南村 真紀 (和歌山)	常井 理佐 岡田 順子 (大阪)	田辺 哲 高橋 百恵 (神奈川)	上田 祐一 (東京)	鈴木 慎也 下谷 健夫 (千葉)	齋藤 栄子 (福島)	土屋 展子 利川 三貴 (東京・大阪)	半田 賢二 本沢 有美子 (福島・神奈川)	遠藤 裕司 (兵庫)	長田 浩之 田中 義仁 (北海道)
9位	倉林 茂治 (東京)	大貫 勝 中島 真実 (東京)	伊藤 いづみ (神奈川)	大木 恵美 杉本 仁美 (千葉)	吉開 亮介 山崎 志保 (東京)	中島 信頼 (愛知)	大橋 雅道 小崎 貴行 (茨城)	佐藤 実季 (愛知)	物井 あゆみ 中津 位江 (神奈川)	舟木 康司 木藪 三枝 (神奈川・東京)	近藤 幸一 (宮城)	加藤 孝 荒木 康伸 (東京)	利川 三貴 (大阪)	日下 光子 藤田 伊津子 (愛媛)	峯岸 康史 千葉 昌恵 (東京)	片山 敏 (神奈川)	塚野 英樹 吉田 悟 (東京)
	成毛 章容 (東京)	高田 英志 結城 亮二 (福岡)	金子 真梨子 (埼玉)	北田 有岐 安田 美香 (神奈川)	金子 豪 島村 友紀子 (神奈川)	佐藤 憲策 (東京)	加藤 義之 大木 隆 (千葉)	小林 久美 (東京)	尾崎 厚子 一戸 和美 (埼玉・東京)	上滝 賢二 上滝 美羽子 (宮城)	大見謝 恒章 (沖縄)	國信 建臣 小山 顕 (大阪)	孝石 麻紀子 (大阪)	小沼 尚子 森 知美 (茨城)	中野 稔 天川 恵美子 (栃木)	土田 秀紀 (神奈川)	川北 敏也 遠藤 裕司 (兵庫)
	高田 宗文 (東京)	松本 雅之 干場 正明 (石川)	宮澤 礼 (千葉)	岡本 麻貴子 笹田 麻耶 (東京)	松井 充 福井 奈美 (大阪・熊本)	山脇 克泰 (愛知)	佐藤 隆晴 中村 繁幸 (埼玉・静岡)	橋本 裕美 (静岡)	山下 由記子 松村 めぐみ (埼玉)	中村 繁幸 三井 栄子 (静岡)	池田 隆明 (埼玉)	岡田 耕作 中島 信頼 (愛知)	築山 晴美 (京都)	岩崎 千春 高原 真由美 (埼玉)	池 寛正 山崎 あや (高知)	金山 紀幸 (島根)	武中 孝寛 井口 昌好 (兵庫)
	鈴木 利之 (神奈川)	谷川 俊昭 永井 歆毅 (富山)	岡本 麻貴子 (東京)	元木 千恵 梶原 由妃 (大阪)	山口 智史 笹田 麻耶 (東京)	高見 祐介 (静岡)	石崎 大作 田中 肇一 (千葉・長崎)	菊地 悦子 (栃木)	菊地 悦子 梅澤 麻衣 (栃木)	袖山 宏司 紀平 あき子 (東京)	宮谷 義浩 (東京)	中森 茂雄 横澤 良平 (福岡・大分)	福島 美記子 (東京)	富田 佳美 玉木 小百合 (愛知)	下谷 健夫 上地 友佳子 (千葉・大阪)	小出 幸治 (長野)	椋本 浩行 久保 亮一 (福岡)
	赤川 誠 (大阪)	坂本 茂行 坂本 康市朗 (東京)	山本 絵美 (大阪)	森口 沙織 林 泉 (三重)	橋村 竜彦 橋村 陽子 (東京)	須藤 涉 (福島)	城戸 孝夫 城戸 洋欣 (福岡・熊本)	梅澤 麻衣 (栃木)	内藤 智佐 梅澤 峰子 (東京)	宍戸 司 田代 聡美 (神奈川)	青木 真也 (千葉)	谷地 館 渉 清水 保則 (東京)	安藤 恵美 (茨城)	有田 明希子 上地 友佳子 (大阪)	多田 信之 多田 慶子 (東京)	櫛 敏明 (富山)	松成 訓明 小泉 徹 (神奈川)
	二宮 和敬 (香川)	吉開 亮介 高麗 清 (東京)	浅野 加奈子 (東京)	滝澤 浩代 櫻井 美智子 (千葉)	阿久津 博将 伊藤 直美 (大阪・埼玉)	高津 誠 (神奈川)	高井 雅也 横田 雅士 (兵庫)	山本 久美恵 (神奈川)	松本 智子 松田 奈緒子 (石川)	松本 幸雄 土屋 藍子 (東京)	榎本 堅一 (神奈川)	千田 実 青木 勇児 (埼玉・東京)	中村 玲子 (神奈川)	若月 美智子 福島 美記子 (東京)	宮崎 明樹 笹村 和子 (富山)	三浦 隆史 (青森)	西 一訓 菅家 一浩 (埼玉)
	野村 和弘 (千葉)	岩本 正和 矢野 宏和 (高知)		奥村 亜紀代 島田 麻子 (石川・大分)	坂本 康市朗 坂本 郁 (東京)	岡田 朋巳 (高知)	齋藤 尚之 藤森 隆 (東京)	八島 杜申子 (大阪)	遊佐 恵美 本郷 涼子 (神奈川)	富田 岳彦 富田 ゆかり (東京)	岩下 太郎 (大分)	斎藤 健 玉川 慎也 (福島)	日野原 繭子 (東京)	稲葉 明希 高科 庸子 (神奈川)	川井 亮喜 川井 由美子 (滋賀)	佐々木 春生 (神奈川)	貫井 智一 江連 秀敏 (東京)
	小山 智之 (長野)	高橋 卓也 笹島 基弘 (神奈川)	笹渕 麻美 (福岡)	坂本 郁 倉井 香織 (東京・新潟)	松本 雅之 奥村 亜紀代 (石川)	大石 幸生 (三重)	矢田 智之 深井 佑介 (新潟)	深澤 麻由美 (神奈川)	海福 亜矢子 田代 聡美 (神奈川)	西田 慎一 山下 由記子 (埼玉)	大友 祐一 (神奈川)	多田 信之 光永 暢宏 (東京)	斉尾 泰子 (東京)	入江 早苗 天川 恵美子 (栃木)	鎌野 祐二 笹岡 恭代子 (北海道)	椋本 浩行 (福岡)	相川 邦臣 斉藤 公彦 (埼玉)

第29回全日本シニアバドミントン選手権大会 ベスト16 2012.11.17-19 埼玉県

種目	45女子単	45女子複	45混合複	50男子単	50男子複	50女子単	50女子複	50混合複	55男子単	55男子複	55女子単	55女子複	55混合複	60男子単	60男子複	60女子単	60女子複
参加数	41	92	81	110	103	36	95	90	72	72	28	54	53	70	82	22	46
優勝	香山 百合子 (岡山)	三枝 直子 今津 裕美 (神奈川・埼玉)	橋場 孝啓 櫛山 久美子 (北海道)	江藤 正治 (熊本)	神谷 敏幸 管 敏明 (東京・長崎)	菊池 葉子 (東京)	平川 はるみ 渡辺 浩子 (千葉・神奈川)	葛葉 昌彦 井上 美智代 (福井)	小口 弘之 (茨城)	川口 敏夫 近藤 修弘 (京都)	新田 豊子 (香川)	今泉 静子 竹林 佐代子 (富山・香川)	柳 敬三 佐藤 利子 (東京)	青山 伸幸 (愛知)	山本 秀夫 宮本 勝裕 (石川)	澄川 稔子 (兵庫)	矢代 信子 田倉 テイ子 (東京)
準優勝	入江 早苗 (栃木)	山田 眞由美 多田 慶子 (東京)	山口 博士 荒木 健秋 (埼玉)	大和田 勉 (東京)	末坂 進 神代 和久 (富山)	佐藤 きよみ (千葉)	久保 知佳子 山西 智佳子 (千葉・愛知)	後藤 智彦 平川 はるみ (東京・福井)	奥山 和也 (北海道)	落合 久夫 高岡 桂 (東京・福井)	株本 球美 (徳島)	柴田 美恵子 伊嶋 恵子 (山形・千葉)	江口 博 木村 妙子 (佐賀・熊本)	坂本 光雄 (富山)	高橋 栄一 山村 徳太郎 (富岡)	桶本 百合子 (福岡)	澄川 稔子 福本 房子 (兵庫・奈良)
3位	富田 圭子 (神奈川)	香山 百合子 石原 桂子 (岡山)	長田 浩之 宮川 里恵 (北海道)	柿沼 隆馬 (神奈川)	渡辺 勝浩 笠井 孝之 (栃木)	久保 知佳子 (千葉)	佐藤 智恵子 柴田 和子 (神奈川)	松成 訓明 今津 裕美 (神奈川・埼玉)	佐野 明彦 (静岡)	五十嵐 弘之 矢部 芳光 (福島)	戸田 洋子 (岐阜)	米沢 千江美 佐藤 和美 (千葉)	池田 隆治 柴田 美恵子 (東京・山形)	山本 清二 (京都)	鎌田 哲 高橋 清 (宮城・神奈川)	原岡 かずえ (兵庫)	宮崎 美江子 西村 孝子 (東京・三重)
	阿久根 恭子 (福岡)	上田 晴世 千葉 昌恵 (東京)	渡辺 敏昭 長瀬 加能子 (埼玉)	管 敏明 (長崎)	田中 一寛 貴田 昌史 (大阪・奈良)	長嶺 美虹 (沖縄)	木暮 英代 山田 芳香 (群馬・東京)	新田 正喜 門間 由美子 (愛知)	川口 敏夫 (京都)	柳 敬三 清水 正紀 (東京)	池田 やす子 (富山)	小島 トシ子 有賀 みどり (埼玉・東京)	高岡 桂 大石 小夜子 (福井)	歳嶋 廣久 (熊本)	山極 正夫 大中 康貴 (愛媛)	三井 房子 (山口)	菅 のり子 高橋 靖代 (千葉)
5位	落合 愛美 (栃木)	伊東 幸代 久保田 珠映 (神奈川)	西 一訓 岩崎 千春 (埼玉)	井上 茂 (茨城)	江藤 正治 三次 圭介 (熊本)	今仲 由香里 (東京)	木村 奈々子 上田 佳代子 (埼玉・東京)	藤本 恵介 竹林 佐代子 (香川)	佐々木 昭孝 (東京)	永井 孝 佐藤 一郎 (岡山)	茂木 幸子 (群馬)	小林 輝代 津田 純子 (埼玉・神奈川)	加藤 伊佐武 梯 栄子 (東京)	菊池 泰次郎 (東京)	山川 正一 松浪 新治 (大阪)	根本 洋美 (神奈川)	中谷 祥子 朴 初恵 (東京)
	田辺 貴恵 (福井)	坂谷 悦代 佐内 慶子 (奈良)	白木 耕太郎 工藤 なおみ (東京)	岩淵 信司 (愛知)	中野 斉 清水 邦浩 (富山)	藤原 恵子 (滋賀)	山西 佳子 佐伯 悦恵 (兵庫)	杉本 隆義 御宿 みほ (静岡)	松井 智治 (高知)	村元 英美 丸山 勝美 (青森・山形)	永吉 かをり (神奈川)	市田 礼子 岩野 美智子 (東京)	齋藤 敏和 三ツ石 るみ子 (愛知)	菊地 正 (宮城)	平井 克英 松井 久美則 (千葉)	山本 三枝子 (福井)	吉口 千恵 福田 信子 (栃木)
	平山 久仁子 (東京)	大橋 真奈美 竹山 美智代 (神奈川)	宗形 一志 上田 晴世 (東京)	渡辺 勝浩 (栃木)	宮本 美士夫 上原 明 (大阪・香川)	高橋 眞紀 (北海道)	松村 美智子 藤本 雅子 (東京)	五十嵐 克明 渡辺 浩子 (神奈川)	小梶 隆司 (滋賀)	林 豊彦 坂本 昌信 (兵庫)	山地 啓子 (愛媛)	増川 美子 石井 日出子 (栃木)	渡部 和則 石井 日出子 (栃木)	山岸 義則 (富山)	山本 清二 永本 憲司 (京都)	末廣 伸子 (大分)	川上 静子 近藤 佳代 (埼玉)
	北原 鶴美 (富山)	丸井 はるみ 野田 由紀子 (神奈川)	佐藤 次郎 佐藤 真知子 (東京)	大野 孝二 (大阪)	岩淵 信司 新田 正喜 (愛知)	大木 弘美 (福島)	花岡 久仁子 菊池 葉子 (東京)	末坂 進 山西 智佳子 (富山・愛知)	幡野 幸夫 (大阪)	弓削 義雄 川前 明裕 (大阪)	塩路 雅子 (神奈川)	国府田 春美 大野 明美 (東京)	清水 三郎 成清 弘子 (神奈川)	大中 康貴 (愛媛)	遠藤 雅行 菊地 正 (北海道・宮城)	天羽 淳子 (兵庫)	松本 美津江 増田 亮子 (埼玉)
9位	伊東 幸代 (神奈川)	中西 ひろ子 浅原 八重美 (静岡)	横澤 隆行 粕谷 晴美 (東京)	越後谷 道信 (青森)	小田部 秀雄 本泉 十寸穂 (茨城)	酒井 成美 (石川)	井下 由紀子 松原 春美 (広島)	神代 和久 今泉 静子 (富山)	村元 英美 (青森)	野牧 喜幸 幡野 幸夫 (大阪)	小川 典子 (京都)	北山 みと子 吉川 寿子 (茨城)	佐藤 明海 伊嶋 恵子 (千葉)	牛尾 俊秋 (兵庫)	今井 則明 森田 幸男 (埼玉)	山辺 数代 (大阪)	小坂 恵美子 池原 志子 (神奈川)
	佐藤 紀代子 (神奈川)	高垣 尚美 大東 恵里子 (兵庫)	高垣 達洋 高垣 尚美 (兵庫)	中村 徹 (宮城)	葛葉 昌彦 高野 一男 (福井)	花岡 久仁子 (東京)	米田 陽子 山田 文香 (静岡)	芹澤 英彦 湯山 浩子 (静岡)	永吉 知彦 (神奈川)	廣岡 光 高橋 尚夫 (北海道)	里村 たか子 (沖縄)	杉森 泰子 永吉 かをり (神奈川)	水津 信彦 井戸 洋子 (神奈川)	飯島 保利 (山梨)	川瀬 勝幸 民谷 憲二 (岐阜)	倉谷 昌子 (愛知)	長谷川 さつよ 武田 京子 (愛知)
	佐々木 裕子 (東京)	吉本 和 市川 治代 (高知)	宮本 道雄 宮本 美絵 (東京)	高橋 光一 (石川)	後藤 智彦 礪 孝男 (千葉)	林 ミエ子 (兵庫)	須田 美由喜 小庭 洋子 (東京)	岸本 誠一 吉本 和 (高知)	洞口 勝 (茨城)	佐藤 衛 酒井 昌男 (東京)	奥山 淳子 (北海道)	富田 邦子 桑原 三枝子 (埼玉)	岩崎 修二 市田 礼子 (東京)	末廣 勇 (大分)	古明地 正邦 川村 啓三 (東京)	佐々木 せつ子 (岩手)	板口 千代子 飯山 シズエ (栃木・滋賀)
	反田 由佳理 (神奈川)	富田 圭子 一瀬 淑枝 (神奈川)	高橋 宏樹 高橋 寿美子 (宮城)	佐田 聡 (福岡)	浜谷 智 丸山 久雄 (新潟)	秋月 能子 (兵庫)	合田 早余子 村田 直子 (埼玉)	高原 慶秀 村田 直子 (埼玉)	中村 一弘 (和歌山)	加藤 伊佐武 佐々木 昭孝 (東京)	木村 友子 (島根)	新田 豊子 木村 妙子 (香川・熊本)	鎌田 哲 金上 洋子 (宮城)	原 健 (大阪)	原 健 山田 敏勝 (大阪)	山川 美佐江 (福島)	二階堂 彰子 古橋 清子 (宮城)
	山田 純子 (神奈川)	長瀬 加能子 北林 真弓 (埼玉)	吉川 正夫 田中 広子 (神奈川)	楠本 直樹 (大阪)	松下 泰司 稲垣 慎二 (鳥取・島根)	菊池 ひろみ (神奈川)	押久保 圭子 三富 久子 (栃木)	塩見 昭雄 梶原文 (京都)	人見 佳克 (栃木)	鈴内 充雄 江口 博 (福岡・佐賀)	山田 ひとみ (東京)	里村 たか子 田中 幸江 (沖縄)	坂本 昌信 前川 和美 (兵庫)	吉田 修治 (京都)	川又 修 中岡 俊啓 (茨城)	前田 小夜子 (福井)	片糸 康子 片山 一美 (石川)
	伊藤 明美 (福島)	椎名 真由美 川崎 ひろ子 (茨城)	西尾 修治 武田 かおり (香川)	森 研二 (茨城)	中村 徹 石井 右示 (宮城)	山本 典子 (岡山)	香川 昌子 中津 恵美 (東京)	本田 直人 依田 礼理 (神奈川)	石原 泰造 (東京)	小林 静男 浅見 初男 (東京)	小西 章子 (北海道)	木村 友子 細木 明美 (島根)	丸山 勝美 吉平 圭子 (山形・兵庫)	藤森 龍二 (岡山)	堀 明 歳嶋 廣久 (熊本)	津村 和江 (北海道)	永井 祥美 堀 康恵 (京都)
	赤井 英子 (京都)	工藤 なおみ 平兮 章子 (東京)	生田 健一 真本 朱実 (大阪)	家串 友治 (東京)	芹澤 英彦 佐野 明彦 (静岡)	前沢 恵美 (神奈川)	小島 祐子 綾部 操 (埼玉)	平野 浩 木暮 英代 (群馬)	前田 哲郎 (千葉)	小原 英義 福留 彰教 (神奈川)	奥 郁 (兵庫)	金上 洋子 梯 栄子 (宮城・東京)	荻野 泉 富田 邦子 (埼玉)	逸見 寛二 (愛媛)	守口 茂 松本 研一 (神奈川・山口)	小坂 恵美子 (神奈川)	横倉 民子 寺本 秋子 (東京)
	久保田 珠映 (神奈川)	東海林 直美 粕谷 晴美 (山形・東京)	新村 春男 明地 ゆかり (千葉)	塩澤 源市 (愛知)	尾崎 清 福井 政夫 (広島)	西林 知子 (大阪)	福島 伊津子 桑島 美苗 (東京・香川)	三次 圭介 三次 智子 (熊本)	永井 孝 (岡山)	森泉 康俊 浪岡 久志 (東京)	岩野 美智子 (東京)	茂木 幸子 佐藤 安子 (群馬)	福水 一郎 福水 美保 (兵庫)	森田 幸男 (埼玉)	坂本 光雄 山岸 義則 (富山)	楠 美喜子 (神奈川)	光中 博美 米望 幸子 (東京)

第29回全日本シニアバドミントン選手権大会 ベスト16 2012.11.17-19 埼玉県

種 目	6 0混合複	6 5男子単	6 5男子複	6 5女子単	6 5女子複	6 5混合複	7 0男子単	7 0男子複	7 0女子単	7 0女子複	7 0混合複	7 5男子単	7 5男子複	7 5女子単	7 5女子複	7 5混合複
参加数	53	57	52	18	30	35	40	44	13	26	27	16	12	6	9	10
優 勝	阿佐野 康 田倉 テイ子 (東 京)	松井 秋男 (東 京)	古橋 政紀 後藤 誠 (宮 城)	金子 澄子 (神奈川)	宮本 容子 米口 順子 (東 京)	寺崎 由雄 片糸 康子 (福 井・石 川)	岡 国臣 (大 阪)	小山 包博 小川 昌之 (神奈川)	菱田 和枝 (愛 知)	深町 寛子 斉藤 福子 (埼 玉)	芝崎 侑司 田中 静子 (静 岡・埼 玉)	佐藤 俊夫 (新 潟)	住澤 幸男 佐藤 俊夫 (北海道・新 潟)	江原 美智子 (長 崎)	山田 ミヨ子 佐々木 洋子 (東 京)	杉田 博 杉田 良子 (神奈川)
準優勝	武田 正雄 武田 京子 (愛 知)	山路 栄三郎 (兵 庫)	松井 秋男 渡辺 直人 (東 京・神奈川)	藤原 三和 (神奈川)	山本 しず子 中村 聡子 (愛 知・高 知)	池田 信章 佐藤 マツノ (神奈川)	田中 康二 (千 葉)	黒崎 二男 坂 元彦 (神奈川)	西田 ヨシエ (神奈川)	河内山 由利子 内田 紅美子 (福 岡)	田沼 靖朗 清水 操 (神奈川)	窪田 弘 (神奈川)	竹中 浩 西村 信義 (高 知)	佐々木 洋子 (東 京)	増子 トキ 高松 悦子 (福 島)	住澤 幸男 増子 トキ (北海道・福 島)
3 位	平井 克英 土田 美加 (千 葉・東 京)	岡本 哲男 (大 阪)	池田 信章 甘粕 完治 (神奈川)	山本 しず子 (愛 知)	児玉 洋子 土庵 清子 (大 阪・奈 良)	千葉 進 鈴木 治子 (宮 城)	黒崎 二男 (神奈川)	佐伯 登 芝崎 侑司 (神奈川・静 岡)	松屋 美智子 (東 京)	菱田 和枝 尾崎 喜代子 (愛 知・岐 阜)	堀 辰夫 本田 綾子 (岐 阜・長 崎)	高橋 孚 (神奈川)	杉田 博 横井 虎男 (神奈川・愛 媛)	小川 末子 (福 岡)	大神田 みね子 野本 泉 (東 京)	大澤 勢一 橋村 和子 (東 京)
5 位	濱村 政義 乃美 喜代子 (兵 庫)	廣田 彰 (宮 崎)	金原 良史 吉田 寛 (岩 手・千 葉)	国生 千鶴子 (神奈川)	藤條 禎子 桑山 栄子 (東 京)	甘粕 完治 大庭 弘子 (神奈川)	廣瀬 勇夫 竹下 勝洋 (福 岡)	廣瀬 勇夫 竹下 勝洋 (福 岡・長 崎)	尾崎 喜代子 (岐 阜)	大塚 かつ江 田中 静子 (埼 玉)	山川 弘一 道家 幸 (愛 知)	佐々木 繁夫 (兵 庫)	吉村 弘 松本 辰巳 (栃 木・千 葉)	中丸 節子 (神奈川)	佐々木 侑子 伊村 孝子 (宮 城・大 阪)	鈴木 重信 中村 英子 (神奈川・埼 玉)
9 位	佐藤 正 矢代 信子 (東 京)	吉田 邦男 (福 島)	山本 敏彦 寺崎 由雄 (福 井)	山下 由紀子 (静 岡)	佐藤 マツノ 藤原 三和 (神奈川)	渡辺 直人 米口 順子 (神奈川・東 京)	小山 包博 (神奈川)	谷 武司 甲斐 昭宏 (神奈川)	高橋 三千子 (神奈川)	清水 操 近藤 明子 (神奈川)	永井 卓郎 三浦 和子 (岐 阜・愛 知)	白木 甲太郎 (宮 城)	小野 重長 鈴木 重信 (神奈川)	喜多 京子 (大 阪)	江原 美智子 高橋 よね子 (長 崎・岐 阜)	石松 清史 絵面 保子 (東 京)
5 位	竹村 和夫 上田 美穂子 (兵 庫)	城井 五十二 (福 岡)	内田 淳吉 堀越 進 (東 京・神奈川)	下山田 和子 (神奈川)	鈴木 治子 齊藤 ユミ子 (宮 城・秋 田)	吉田 寛 鈴木 和枝 (千 葉)	三浦 紀重 (宮 城)	大野 幸雄 桶澤 寛二 (富 山)	遠田 マチ子 (東 京)	鈴木 八重子 松木 三枝子 (東 京)	佐伯 登 常田 順子 (神奈川)	吉村 弘 (栃 木)	白木 甲太郎 藤井 勝 (宮 城)	高橋 よね子 (岐 阜)	竹内 ヒロ子 前田 規子 (東 京)	片山 修治 伊村 孝子 (大 阪)
5 位	松井 久美則 高橋 靖代 (千 葉)	山本 敏彦 (福 井)	吉田 正弘 田中 博美 (山 口)	伊藤 禮子 (神奈川)	木下 澄子 市川 典子 (東 京)	殿川 宣勝 篠原 まさ子 (東 京)	松原 浩章 (福 岡)	永井 卓郎 堀 辰夫 (岐 阜)	遠藤 夫美子 (福 島)	高澤 節巳 上辻 光子 (大 阪)	鈴木 勝美 大塚 かつ江 (愛 知・埼 玉)	折井 富雄 (埼 玉)	早坂 昭男 斎郷 秀一 (宮 城・東 京)		河村 郁子 小川 末子 (広 島・福 岡)	須田 和臣 青木 芳子 (東 京)
5 位	鷲岡 雅 吉口 千恵 (富 山・栃 木)	近藤 勇司 (神奈川)	堀 文雄 野川 豊 (北海道)	倉田 順子 (神奈川)	石川 澄子 篠原 まさ子 (栃 木・東 京)	千葉 健夫 矢野 節子 (東 京)	田中 信義 (栃 木)	本田 晃啓 星野 忠男 (新 潟・島 根)	石丸 桂子 (滋 賀)	一木 房枝 山下 シノブ (福 岡)	荒川 元四郎 内田 紅美子 (宮 崎・福 岡)	早坂 昭男 (宮 城)	石松 清史 片山 修治 (東 京・大 阪)		野澤 圭子 中村 英子 (埼 玉)	大沼 悌一 小松 加代子 (東 京)
9 位	木村 健治 南村 益代 (京 都)	友金 利一 (兵 庫)	及川 陸記 佐々木 邦夫 (岩 手)	三坂 照子 (大 阪)	藤田 二三 兼田 公子 (京 都・大 阪)	森下 正之 土庵 清子 (奈 良)	高橋 幸治郎 (東 京)	田中 康二 本間 正志 (千 葉・東 京)	曾根 昭代 (京 都)	村上 きよ子 小沢 町子 (山 形)	姫野 欣也 兼田 公子 (大 阪)	北川 満州雄 (滋 賀)	菅田 克彦 大沼 悌一 (福 島・東 京)			
9 位	高橋 栄一 竹田 かすみ (東 京・山 梨)	大高 秀紀 (埼 玉)	稲村 浩 亀ヶ沢 正男 (群 馬)	的場 幸枝 (兵 庫)	森本 浩子 村田 和子 (東 京)	井口 信夫 西川 公子 (兵 庫)	打田 博保 (兵 庫)	伊藤 治 鈴木 幸春 (埼 玉)	河内山 由利子 (福 岡)	大畑 弘子 石丸 桂子 (愛 知・滋 賀)	樫木 順雄 上辻 光子 (京 都・大 阪)	安澤 良夫 (滋 賀)	窪田 弘 高橋 孚 (神奈川)			斎郷 秀一 太田 知江子 (東 京)
9 位	松田 新二郎 桶谷 千鶴子 (石 川)	堀越 進 (神奈川)	石上 謙三 三浦 勇悦 (青 森)	渡辺 ミチ子 (神奈川)	田中 美恵子 原 とみ子 (神奈川)	服部 清彦 神谷 晴美 (兵 庫)	神吉 義雄 (兵 庫)	小川 揚之輔 後藤 正和 (神奈川)	加藤 みや子 (神奈川)	渡辺 洋子 大平 ヒサ (東 京)	賀田 昭夫 渡辺 洋子 (東 京)	松本 辰巳 (千 葉)				後藤 研 河村 郁子 (福 岡・広 島)
9 位	高橋 清 佐久間 文子 (福 島)	小西 敬介 (東 京)	松崎 正門 島田 稔 (東 京)	中村 迪子 (山 口)	平野 あき子 日比 公子 (長 野・岐 阜)	百々 俊宗 平野 あき子 (愛 知・長 野)	中西 久昌 (兵 庫)	坂上 哲也 小野田 幸雄 (千 葉)	小山 綾子 (神奈川)	小田中 栄子 下田 睦子 (東 京)	山田 八郎 高橋 矩子 (神奈川)	菅田 克彦 (福 島)	北川 満州雄 安澤 良夫 (滋 賀)		小松 加代子 小西 幸子 (東 京・神奈川)	
9 位	川瀬 勝幸 日比 公子 (岐 阜)	島田 稔 (東 京)	殿川 宣勝 千葉 健夫 (東 京)	黒川 福子 (福 井)	矢野 節子 木村 笑美子 (東 京)	安田 博泰 竹村 明子 (神奈川)	竹下 勝洋 (長 崎)	川出 常雄 中川 文雄 (福 井・滋 賀)		道家 幸 本田 綾子 (愛 知・長 崎)	加山 敏明 玉井 紀子 (東 京)	植田 耕司 (神奈川)				
9 位	森 映二 木田 美智子 (大 阪)	原 栄一 (石 川)	安田 博泰 栗田 東雄 (神奈川)	小田 雪子 (福 井)	山城 芳子 林 睦代 (静 岡)	武田 藤一郎 遠藤 暁子 (山 形)	安藤 守 (愛 媛)	打田 博保 滝本 嘉美 (兵 庫)	中村 恭子 (北海道)	佐藤 督子 遠藤 夫美子 (宮 城・福 島)	鏑木 興司 大平 ヒサ (東 京)	竹中 浩 (高 知)				
9 位	前田 剛 葭谷 陽子 (神奈川)	中村 三男 (東 京)	千葉 進 武田 藤一郎 (宮 城・山 形)	川出 笑子 (福 井)	伊藤 良子 山下 由紀子 (長 野・静 岡)	佐野 茂夫 中村 聡子 (愛 知・高 知)	原 紀征 (福 井)	金丸 清昭 伊藤 武洋 (神奈川)		茶園 和子 菅 美智代 (茨 城・福 島)	後藤 正和 松川 君代 (神奈川)	長尾 昌広 (香 川)	宮部 五郎 後藤 研 (福 岡)			
9 位	後藤 誠 二階堂 彰子 (宮 城)	堀 明 (熊 本)	山本 洋彦 廣田 彰 (神奈川・宮 崎)	中西 エミ子 (福 井)	宇野 早苗 中辻 瑠美子 (神奈川)	南 昌伍 大川 順子 (大 阪)	長尾 又兵衛 (愛 知)	羽隅 弘治 田沼 靖朗 (神奈川)		下川 敏子 成川 睿子 (神奈川)	小川 揚之輔 高橋 悦子 (神奈川)	小野 重長 (神奈川)				

第30回全日本シニアバドミントン選手権大会 参加申込書(愛知県内用) (正・控)

単 の 部	枚中の	申込団体名	
-------------	-----	-------	--

[illegible]

上記の通り申し込みます。

平成25年 月 日 なお、当該選手は、愛知県バドミントン協会会員登録済みです。

团体名

申込責任者

三

TEL

携帶TEL

住所

氏名 _____ 印 _____

(正) 愛知県バドミントン協会事務局 御中

(控) 申込み団体で保管

- 記入上の注意
- ① 「種目」「他の出場種目」の欄には、30MD(30男複)、40WD(40女複)、50MD(50男複)のように、種目名を記入してください。
 - ② 各種目でランク順に記入してください。
 - ③ 「他県納入」の欄には、参加料の納入が他県の場合、その県名を記入してください。
 - ④ 県内の他団体の選手とのパートナーを組んで出場する場合は、いずれか一方の団体で申込・振込みのこと。

第30回全日本シニアバドミントン選手権大会 参加申込書(愛知県内用) (正・控)

複	の	部	枚中の	申込団体名	
---	---	---	-----	-------	--

[illegible]

上記の通り申し込みます。

平成25年 月 日 なお、当該選手は、愛知県バドミントン協会会員登録済みです。

なお、当該選手は、愛知県バドミントン協会会員登録済みです。

愛知県外所属の当該選手は、その所属の都道府県協会からの申込みも完了しております。

団体名	
-----	--

申込責任者

〒	TEL	携帯TEL
---	-----	-------

住所	氏名	印
----	----	---

氏名 _____ 印 _____

(正) 愛知県バドミントン協会事務局 御中

(控) 申込み団体で保管

記入上の注意 ①「種目」「他の出場種目」の欄には、30MS(30男単)、40WD(40女複)、50XD(50混合複)のように、

- ① 「種目」「他の出場種目」の欄には、30MS(30男単)、40WD(40女複)、50XD(50混合複)のように、種目名を記入してください。
- ② 各種目でランク順に記入してください。
- ③ 「他県納入」の欄には、参加料の納入が他県の場合、その県名を記入してください。
- ④ 県内の他団体の選手とのパートナーを組んで出場する場合は、いずれか一方の団体で申込・振込みのこと。

第30回全日本シニアバドミントン選手権大会 参加申込書(愛知県内用) (正・控)

混 合 複 の 部	枚中の	申込団体名	
-----------	-----	-------	--

[illegible]

上記の通り申し込みます。

平成25年 月 日

なお、当該選手は、愛知県バドミントン協会会員登録済みです。

愛知県外所属の当該選手は、その所属の都道府県協会からの申込みも完了しております。

团体名

申込責任者

三

TEL

携帶TEL

住所

氏名 _____ 印 _____

(正) 愛知県バドミントン協会事務局 御中

(控) 申込み団体で保管

記入上の注意

- ① 「種目」「他の出場種目」の欄には、30MD(30男複)、40WD(40女複)、50MD(50男複)のように、種目名を記入してください。
- ② 各種目でランク順に記入してください。
- ③ 「他県納入」の欄には、参加料の納入が他県の場合、その県名を記入してください。
- ④ 混合複の場合、上段には男子選手を、下段には女子選手を記入してください。
- ⑤ 県内の他団体の選手とのパートナーを組んで出場する場合は、いずれか一方の団体で申込・振込みのこと。

第30回全日本シニアバドミントン選手権大会 参 加 料 納 入 表(愛知県内用) (正・控)

団体名						
種 目		数	金 額			※
男子30歳以上	単	名	5,000	×	名 =	円
男子35歳以上	単	名	5,000	×	名 =	円
男子40歳以上	単	名	5,000	×	名 =	円
男子45歳以上	単	名	5,000	×	名 =	円
男子50歳以上	単	名	5,000	×	名 =	円
男子55歳以上	単	名	5,000	×	名 =	円
男子60歳以上	単	名	5,000	×	名 =	円
男子65歳以上	単	名	5,000	×	名 =	円
男子70歳以上	単	名	5,000	×	名 =	円
男子75歳以上	単	名	5,000	×	名 =	円
女子30歳以上	単	名	5,000	×	名 =	円
女子35歳以上	単	名	5,000	×	名 =	円
女子40歳以上	単	名	5,000	×	名 =	円
女子45歳以上	単	名	5,000	×	名 =	円
女子50歳以上	単	名	5,000	×	名 =	円
女子55歳以上	単	名	5,000	×	名 =	円
女子60歳以上	単	名	5,000	×	名 =	円
女子65歳以上	単	名	5,000	×	名 =	円
女子70歳以上	単	名	5,000	×	名 =	円
女子75歳以上	単	名	5,000	×	名 =	円
男子30歳以上	複	組	10,000	×	組 =	円
男子35歳以上	複	組	10,000	×	組 =	円
男子40歳以上	複	組	10,000	×	組 =	円
男子45歳以上	複	組	10,000	×	組 =	円
男子50歳以上	複	組	10,000	×	組 =	円
男子55歳以上	複	組	10,000	×	組 =	円
男子60歳以上	複	組	10,000	×	組 =	円
男子65歳以上	複	組	10,000	×	組 =	円
男子70歳以上	複	組	10,000	×	組 =	円
男子75歳以上	複	組	10,000	×	組 =	円
女子30歳以上	複	組	10,000	×	組 =	円
女子35歳以上	複	組	10,000	×	組 =	円
女子40歳以上	複	組	10,000	×	組 =	円
女子45歳以上	複	組	10,000	×	組 =	円
女子50歳以上	複	組	10,000	×	組 =	円
女子55歳以上	複	組	10,000	×	組 =	円
女子60歳以上	複	組	10,000	×	組 =	円
女子65歳以上	複	組	10,000	×	組 =	円
女子70歳以上	複	組	10,000	×	組 =	円
女子75歳以上	複	組	10,000	×	組 =	円
30歳以上	混合複	組	10,000	×	組 =	円
35歳以上	混合複	組	10,000	×	組 =	円
40歳以上	混合複	組	10,000	×	組 =	円
45歳以上	混合複	組	10,000	×	組 =	円
50歳以上	混合複	組	10,000	×	組 =	円
55歳以上	混合複	組	10,000	×	組 =	円
60歳以上	混合複	組	10,000	×	組 =	円
65歳以上	混合複	組	10,000	×	組 =	円
70歳以上	混合複	組	10,000	×	組 =	円
75歳以上	混合複	組	10,000	×	組 =	円
合 計						円
「開会式・レセプション」参加料			未定	×	名 =	円

上記の通り、参加料合計 円 を納入いたします。

平成25年 月 日

申込責任者

〒 TEL 携帯TEL

住 所

氏 名 印

団体名

(正) 愛知県バドミントン協会事務局 御中

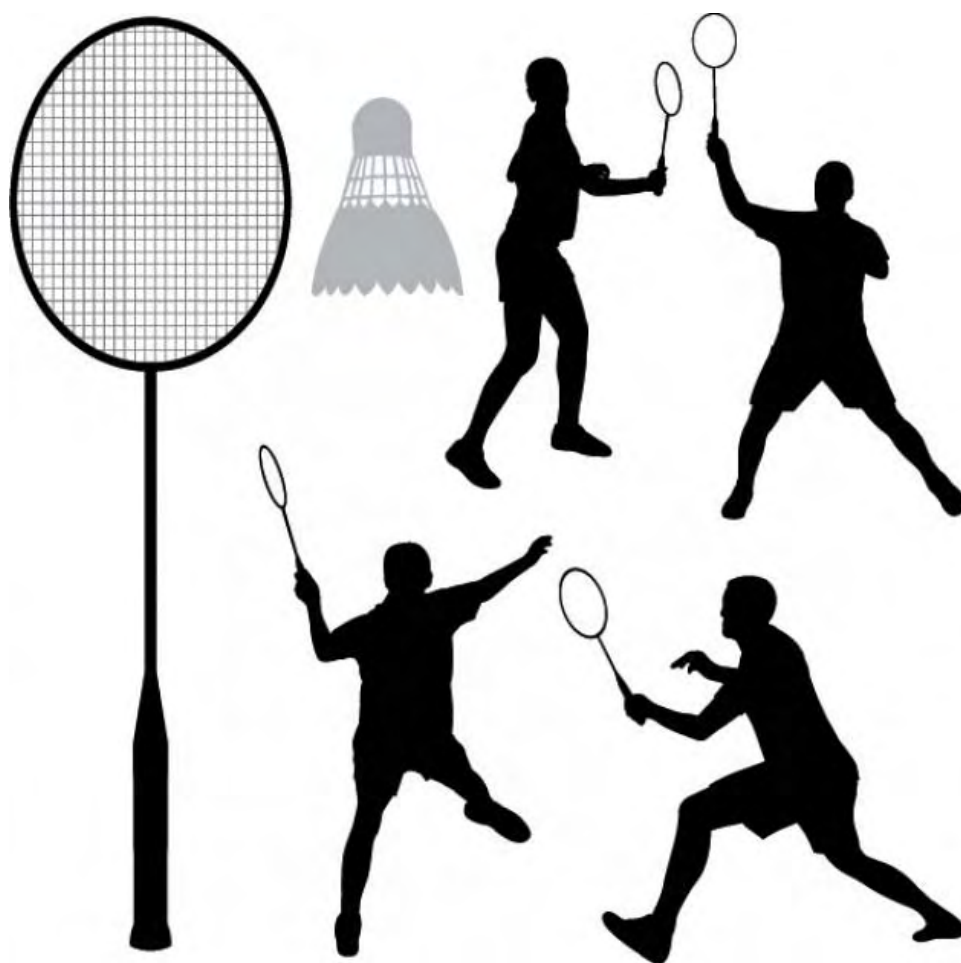
(控) 申込み団体で保管

第30回 全日本シニアバドミントン選手権大会

【宿泊・弁当・交通のご案内】

期 間：平成 25 年 11 月 15 日（金）～11 月 18 日（月）

会 場：愛媛県武道館 他



観光庁長官登録旅行業第 55 号 一般社団法人日本旅行業協会正会員

 **名鉄観光** サービス 株式会社 松山支店

ご挨拶

謹啓 時下ますますご清祥の段、お喜び申し上げます。

この度は、第 30 回全日本シニアバドミントン選手権大会が愛媛県松山市を中心に開催されるにあたり全国各地より来媛されますことを心より歓迎申し上げます。

開催にあたりまして、大会にご参加いただく皆様方のお手伝いを名鉄観光サービス(株)松山支店が担当させていただくことになりました。

つきましては、宿泊プラン・お弁当・航空機に関しましてのご案内を申し上げます。
皆様のご来媛を心よりお待ちしております。

謹白

名鉄観光サービス(株) 松山支店
支店長 佃 浩三

【お申込方法】

- ① 添付のお申込書に必要事項を記入の上、「名鉄観光サービス(株)松山支店 全日本シニアバドミントン選手権大会デスク」へ**平成 25 年 8 月 19 日(月)必着**で郵送またはFAXにてお申込ください。
- ② 申込書に基づきまして、責任者の方に請求書を 9 月 20 日(金)を目途に送付致します。
- ③ 請求書の代金を 10 月 11 日(金)までに指定の口座までお振込ください。
- ④ お振込確認後、最終のご案内を 11 月 5 日(火)までにご送付致します。
- ⑤ 申込後の取消し及び変更はすべて「名鉄観光サービス(株)松山支店 全日本シニアバドミントン選手権大会デスク」へ郵送またはFAXにてご連絡をお願いします(トラブル防止のためご理解ください)。
- ⑥ ご不明な点や、ご質問等ございましたら、「名鉄観光サービス(株)松山支店 全日本シニアバドミントン選手権大会デスク」へご連絡をお願い致します。

【振込口座のご案内】

大会専用の振込口座を開設致します。なお、お振込の際には下記事項にお気を付け下さいますようお願いいたします。

- ① お振込手数料はお客様ご自身にてご負担くださいますようお願いいたします。
- ② チームでお振込の場合は、チーム名にてお振込を頂きますようお願いいたします。

伊予銀行本店 普通預金 3676952
名鉄観光サービス(株)松山支店

【取消料について】

●ご宿泊

21 日前まで	20 日～8 日前まで	7 日～2 日前まで	宿泊日前日	宿泊日当日	無連絡及び開始後
無料	1,000円	30%	40%	50%	100%

* ご宿泊日の前日から起算してさかのぼった日となります

●お弁当

前日の12:00まで…無料 それ以降及び当日…全額・買取

●航空機

旅行開始日の前日から起算してさかのぼって 21 日前まで … 無料

取消日	旅行開始日の前日から 起算してさかのぼって		旅行開始日の前日	旅行開始日の当日	旅行開始後の解除無 連絡・不参加
	20 日～8 日前まで	7 日～2 日前まで			
取消料	旅行代金の 20%	旅行代金の30%	旅行代金の40%	旅行代金の50%	旅行代金の100%

【契約・個人情報について】

宿泊プラン・お弁当・航空機をお申込みされるお客様とは、名鉄観光サービス(株)と募集型企画旅行契約を結ばせていただきます。詳しくは旅行条件書にてご確認ください。この旅行条件は 2013 年 6 月 25 日を基準としています。また、旅行代金は 2013 年 6 月 25 日現在の運賃・料金を基準としています。

◆個人情報の取扱いについて

ご旅行申込に際してご提出いただいた個人情報につきましては、お客様との連絡のためや宿泊・運送機関等の提供するサービスの手配及び受領の為の手続きに利用させていただくほか、必要な範囲内で当該機関等及び手配代行者に提供いたします。また大会事務局にも提出を致します。当社の個人情報の取扱いに関する方針については、当社の店頭またはホームページでご確認ください(<http://www.mwt.co.jp>)。

【問い合わせ・申込先】

旅行企画・実施 観光庁長官登録旅行業第55号 (社)日本旅行業協会正会員



松山支店 第 30 回全日本シニアバドミントン選手権大会デスク

〒790-0003 愛媛県松山市三番町 4 丁目 12 番 4 号 松山大同生命ビル
営業時間 9:00～18:00 【土・日・祝日／定休】担当 前田・佐々木・福岡
TEL:(089)921-5131 FAX:(089)921-7166

【宿泊のご案内】

- (1) 宿泊取扱日は平成25年11月15日(金)、16日(土)、17日(日)、18日(月)の4日間です。
- (2) ご案内する宿泊施設については宿泊施設のご案内をご覧ください。なお、施設名ではなく各ランクにて受け付けます。ご希望のランクが満室の場合には、基本的に同ランクで他の施設へのご案内となります。予めご了承下さい。

松山市内・ホテルタイプ(基本:洋室)

※いずれも1泊朝食付(税サ込)お一人様あたりの料金となります

記号	宿泊施設	部屋タイプ	宿泊料金
S-1	松山全日空ホテル(本館) 【ビジネスホテルタイプ】	シングル	12,000円
A-1	松山全日空ホテル(別館)、ホテル JAL シティ松山、松山東急イン 【ビジネスホテルタイプ】	シングル	10,000円
A-2		ツイン	8,500円
B-1	スカイホテル、ホテルクラウンヒルズ松山、プレミアイン松山、 ホテルサンルート松山 【ビジネスホテルタイプ】	シングル	8,500円
B-2		ツイン	7,500円
C-1	東京第一ホテル松山、松山ワシントンホテルプラザ、ミレニアホテル松山、 松山シティホテル、ホテルニューカジワラ 【ビジネスホテルタイプ】	シングル	8,000円
C-2		ツイン	7,500円
D-1	東横イン松山一番町、ホテル泰平、ホテル勝山 【ビジネスホテルタイプ】	シングル	7,500円
D-2		ツイン	6,500円
E-1	ホテルトップイン、ターミナルホテル松山、松山ニューグランドホテル、 チェックイン松山、ホテルNo. 1 松山、ホテルアビス松山 【ビジネスホテルタイプ】	シングル	7,000円
E-2		ツイン	5,500円
F-1	スーパーホテル松山、アビスイン道後・松山、ホテルアゼリア松山 【ビジネスホテルタイプ】	シングル	6,000円
F-2		ツイン	5,000円
G-1	ホテル・パティオ・ドウゴ 【道後温泉】	シングル	10,000円
G-2		ツイン	9,500円

※1 D・E・Fのホテル朝食は、おにぎり・パン・味噌汁セルフサービスの設定となる場合がございます。

※2 16日(土)の宿泊は上記宿泊料金より一律500円アップとなります。

上記宿泊料金は、お一人様あたりの料金です(税金・サービス料込み)。

松山市内ホテルにつきましては、ホテルの構造上ツイン・トリプルの客室が非常に少なくなっておりますので、ご注意ください。配宿につきましては申込先着順にて行いますが、各ランクの客室が満室になった場合にはご希望に添えない場合がございます。あらかじめご了承下さい。

また、道後温泉の旅館では繁忙期の週末が重なることから、1部屋(和室)の2名様利用はお断りをさせて頂いておりますのでご了承くださいますようお願い申し上げます。

松山市内(道後温泉)・旅館タイプ(基本:和室)

※いずれも1泊夕・朝食付(税サ込)お一人様あたりの料金となります

記号	宿泊施設	部屋タイプ	宿泊料金
イ	ホテル八千代 【旅館タイプ】	和室 (4～6名)	14,000円
ロ	宝荘ホテル 【旅館タイプ】	和室 (4～6名)	12,500円
ハ	ホテル椿館、ホテル葛城 【旅館タイプ】	和室 (4～6名)	11,500円
二ー1	道後グランドホテル、ホテル奥道後	和室(4～6名)	10,000円
二ー2	【道後温泉/奥道後温泉】	ツイン	10,000円

※1 16日(土)の宿泊は上記宿泊料金より一律3,500円アップとなります。

※2 夕食なしをご希望の場合は各日ともに1,500円ダウンとなります。

※3 和室の3名利用につきましては上記宿泊料金より一律1,500円アップとなります。

【宿泊施設のご案内(松山市内ホテル)】

松山全日空ホテル(本館) 申込記号S

所在地:松山市一番町 3-2-1

特徴:松山市中心部に位置するホテルで、繁華街も近い。

交通:伊予鉄道「大街道」下車、徒歩 2 分

* 愛媛県武道館まで車で約 15 分

チェックイン/13:00 チェックアウト/11:00

備考:



松山全日空ホテル(別館) 申込記号A

所在地:松山市一番町 3-2-1

特徴:松山市中心部に位置するホテルで、繁華街も近い。

交通:伊予鉄道「大街道」下車、徒歩 2 分

* 愛媛県武道館まで車で約 15 分

チェックイン/13:00 チェックアウト/11:00

備考:



宿泊施設のご案内【松山市内ホテル】

ホテルJALシティ松山

申込記号A

所在地:松山市大手町 1-10-10
特徴:松山市西堀端に位置するシティホテル。
交通:伊予鉄道「西堀端」下車、徒歩 1 分
* 愛媛県武道館まで車で約 12 分
チェックイン/15:00 チェックアウト/10:00
備考:



松山東急イン

申込記号A

所在地:松山市一番町 3-3-1
特徴:松山市中心部に位置するホテルで、繁華街も近い。
交通:伊予鉄道「大街道」下車、徒歩 2 分
* 愛媛県武道館まで車で約 15 分
チェックイン/15:00 チェックアウト/10:00
備考:



スカイホテル

申込記号B

所在地:松山市三番町 8-9-1
特徴:JR松山駅近くに位置するホテル。
交通:JR松山駅より、徒歩 5 分
* 愛媛県武道館まで車で約 12 分
チェックイン/15:00 チェックアウト/10:00
備考:



ホテルクラウンヒルズ松山

申込記号B

所在地:松山市宮西 1-3-40
特徴:JR松山駅近くに位置するホテル。
交通:JR松山駅より、徒歩 7 分
* 愛媛県武道館まで車で約 18 分
チェックイン/14:00 チェックアウト/11:00
備考:



プレミアイン松山

申込記号B

所在地:松山市勝山町 1-18-1
特徴:松山市中心部に位置するホテルで、繁華街も近い。
交通:伊予鉄道「勝山町」下車、徒歩 2 分
* 愛媛県武道館まで車で約 18 分
チェックイン/15:00 チェックアウト/11:00
備考:



ホテルサンルート松山

申込記号B

所在地:松山市宮田町 391-8
特徴:JR松山駅近くに位置するホテル。
交通:JR松山駅より、徒歩 4 分。
* 愛媛県武道館まで車で約 12 分
チェックイン/14:00 チェックアウト/11:00
備考:



宿泊施設のご案内【松山市内ホテル】

東京第一ホテル松山

申込記号C

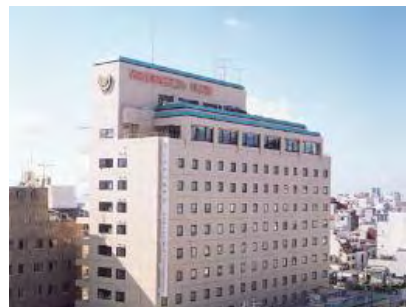
所在地:松山市南堀端町 6-16
特徴:松山市中心部に位置するホテル。
交通:伊予鉄道「南堀端」下車、徒歩 2 分
* 愛媛県武道館まで車で約 13 分
チェックイン/15:00 チェックアウト/11:00
備考:



松山ワシントンホテルプラザ

申込記号C

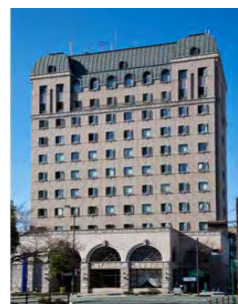
所在地:松山市二番町 1-7-1
特徴:松山市中心部に位置するホテルで、繁華街も近い。
交通:伊予鉄道「勝山町」下車、徒歩 6 分
* 愛媛県武道館まで車で約 18 分
チェックイン/14:00 チェックアウト/10:00
備考:



ミレニアホテル松山

申込記号C

所在地:松山市本町 2-5-5
特徴:松山市内に位置するホテル。
交通:伊予鉄道「西堀端」下車、徒歩 2 分
* 愛媛県武道館まで車で約 15 分
チェックイン/14:00 チェックアウト/10:00
備考:



松山シティホテル

申込記号C

所在地:松山市宮田町 1-3
特徴:JR松山駅近くに位置するホテル
交通:JR松山駅より、徒歩 4 分
* 愛媛県武道館まで車で約 14 分
チェックイン/15:00 チェックアウト/10:00
備考:



ホテルニューカジワラ

申込記号C

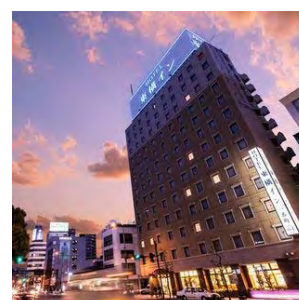
所在地:松山市大手町 2-9-10
特徴:JR松山駅近くに位置するホテル
交通:JR松山駅より、徒歩 3 分。
* 愛媛県武道館まで車で約 12 分
チェックイン/15:00 チェックアウト/10:00
備考:



東横イン松山一番町

申込記号D

所在地:松山市一番町 1-10-8
特徴:松山市中心部に位置するホテルで、繁華街も近い。
交通:伊予鉄道「勝山町」下車、徒歩 3 分
* 愛媛県武道館まで車で約 16 分
チェックイン/16:00 チェックアウト/10:00
備考:



宿泊施設のご案内【松山市内ホテル】

ホテル泰平

申込記号D

所在地: 松山市平和通 3-1-15

特徴: 松山市北部に位置するホテル。

交通: JR松山駅より、車で約 10 分。

* 愛媛県武道館まで車で約 15 分

チェックイン/14:00 チェックアウト/11:00

備考: 温泉大浴場あり。ホテル泰平と泰平別館のいずれかとなります。



ホテル勝山

申込記号D

所在地: 松山市勝山町 1-11-1

特徴: 松山市中心部に位置するホテル。

交通: 伊予鉄道「勝山町」下車、徒歩 4 分

* 愛媛県武道館まで車で約 18 分

チェックイン/15:00 チェックアウト/11:00

備考:



ホテルトップイン

申込記号E

所在地: 松山市一番町 1-5-15

特徴: 松山市中心部に位置するホテルで、繁華街も近い。

交通: 伊予鉄道「勝山町」下車、徒歩 4 分

* 愛媛県武道館まで車で約 16 分

チェックイン/15:00 チェックアウト/10:00

備考:



ターミナルホテル松山

申込記号E

所在地: 松山市宮田町 9-1

特徴: JR松山駅に隣接するホテル。

交通: JR松山駅より、徒歩 1 分

* 愛媛県武道館まで車で約 12 分

チェックイン/16:00 チェックアウト/10:00

備考:



松山ニューグランドホテル

申込記号E

所在地: 松山市二番町 3-4-10

特徴: 松山市中心部に位置するホテルで、繁華街も近い。

交通: 伊予鉄道「県庁前」下車、徒歩 5 分

* 愛媛県武道館まで車で約 15 分

チェックイン/15:00 チェックアウト/10:00

備考: 温泉大浴場あり



チェックイン松山

申込記号E

所在地: 松山市三番町 2-7-3

特徴: 松山市中心部に位置するホテルで、繁華街も近い。

交通: 伊予鉄道「大街道」下車、徒歩 6 分

* 愛媛県武道館まで車で約 16 分

チェックイン/14:00 チェックアウト/10:00

備考: 温泉大浴場あり



【宿泊施設のご案内(松山市内ホテル/道後温泉ホテル)】

ホテルNo. 1 松山

申込記号E

所在地: 松山市千舟町 2-7-3

特徴: 松山市中心部に位置するホテルで、繁華街も近い。

交通: 伊予鉄道「大街道」下車、徒歩 15 分

* 愛媛県武道館まで車で約 15 分

チェックイン/15:00 チェックアウト/10:00

備考: 温泉大浴場あり



ホテルアビス松山

申込記号E

所在地: 松山市一番町 4-1-8

特徴: 松山市中心部に位置するホテルで、繁華街もほど近い。

交通: 伊予鉄道「県庁前」下車、徒歩 2 分

* 愛媛県武道館まで車で約 15 分

チェックイン/15:00 チェックアウト/10:00

備考: 無料朝食つき



スーパーホテル松山

申込記号F

所在地: 松山市松山市此花町 5-31

特徴: 松山市内にあるビジネスホテル。

交通: 伊予鉄道「勝山町」下車、徒歩 5 分

* 愛媛県武道館まで車で約 18 分

チェックイン/15:00 チェックアウト/10:00

備考:



アビスイン道後・松山

申込記号F

所在地: 松山市勝山町 2-3-3

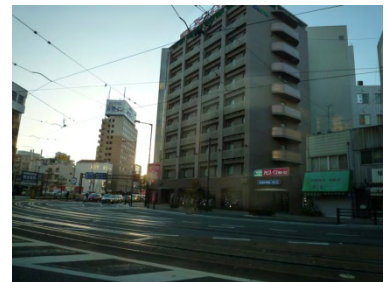
特徴: 松山市中心部に位置するホテルで、繁華街も近い。

交通: 伊予鉄道「勝山町」下車、目の前

* 愛媛県武道館まで車で約 18 分

チェックイン/15:00 チェックアウト/10:00

備考: 無料朝食つき



ホテルアゼリア松山

申込記号F

所在地: 松山市勝山町 1-16-5

特徴: 松山市中心部に位置するホテル。

交通: 伊予鉄道「勝山町」下車、徒歩 4 分

* 愛媛県武道館まで車で約 18 分

チェックイン/15:00 チェックアウト/10:00

備考: 朝食無料サービス



ホテル・パティオ・ドウゴ

申込記号G

所在地: 松山市道後温泉本館前

特徴: 道後温泉本館前にあるホテル。

交通: 伊予鉄道「道後温泉」下車、徒歩 3 分

* 愛媛県武道館まで車で約 25 分

チェックイン/15:00 チェックアウト/11:00

備考: 道後温泉本館まで徒歩 0 分



【宿泊施設のご案内(道後温泉旅館)】

ホテル八千代

申込記号イ

所在地:松山市道後多幸町 6-34

特徴:道後中心部に位置する旅館。食事が好評。

交通:伊予鉄道「道後温泉」下車、徒歩 5 分

*会場まで車で約 25 分

チェックイン/15:00 チェックアウト/10:00

備考:夕食抜きの場合は 1 泊あたり 1,500 円ダウンとなります。



宝荘ホテル

申込記号ロ

所在地:松山市道後鷺谷町 2-20

特徴:道後温泉中心部に位置する旅館。

交通:伊予鉄道「道後温泉」下車、徒歩 5 分

*会場まで車で約 25 分

チェックイン/15:00 チェックアウト/10:00

備考:夕食抜きの場合は 1 泊あたり 1,500 円ダウンとなります。



ホテル椿館

申込記号ハ

所在地:松山市道後鷺谷町 5-32

特徴:道後温泉中心部に位置する上級旅館。

交通:伊予鉄道「道後温泉」下車、徒歩 5 分

*会場まで車で約 25 分

チェックイン/15:30 チェックアウト/10:00

備考:夕食抜きの場合は 1 泊あたり 1,500 円ダウンとなります。



道後の宿 葛城

申込記号ハ

所在地:松山市道後湯月町 4-16

特徴:道後温泉中心部に位置する旅館。

交通:伊予鉄道「道後温泉」下車、徒歩 5 分

*会場まで車で約 25 分

チェックイン/15:00 チェックアウト/10:00

備考:夕食抜きの場合は 1 泊あたり 1,500 円ダウンとなります。



道後グランドホテル

申込記号ニ

所在地:松山市道後湯之町 16-21

特徴:道後温泉中心部に位置する旅館。食事が好評。

交通:伊予鉄道「道後温泉」下車、徒歩 5 分

*会場まで車で約 25 分

チェックイン/15:00 チェックアウト/10:00

備考:夕食抜きの場合は 1 泊あたり 1,500 円ダウンとなります。



ホテル奥道後

申込記号ニ

所在地:松山市末町 267

特徴:道後温泉から山側へ約 15 分。山間の大規模ホテルです。

交通:自家用車にてJR松山駅より約 30 分

*会場まで車で約 40 分

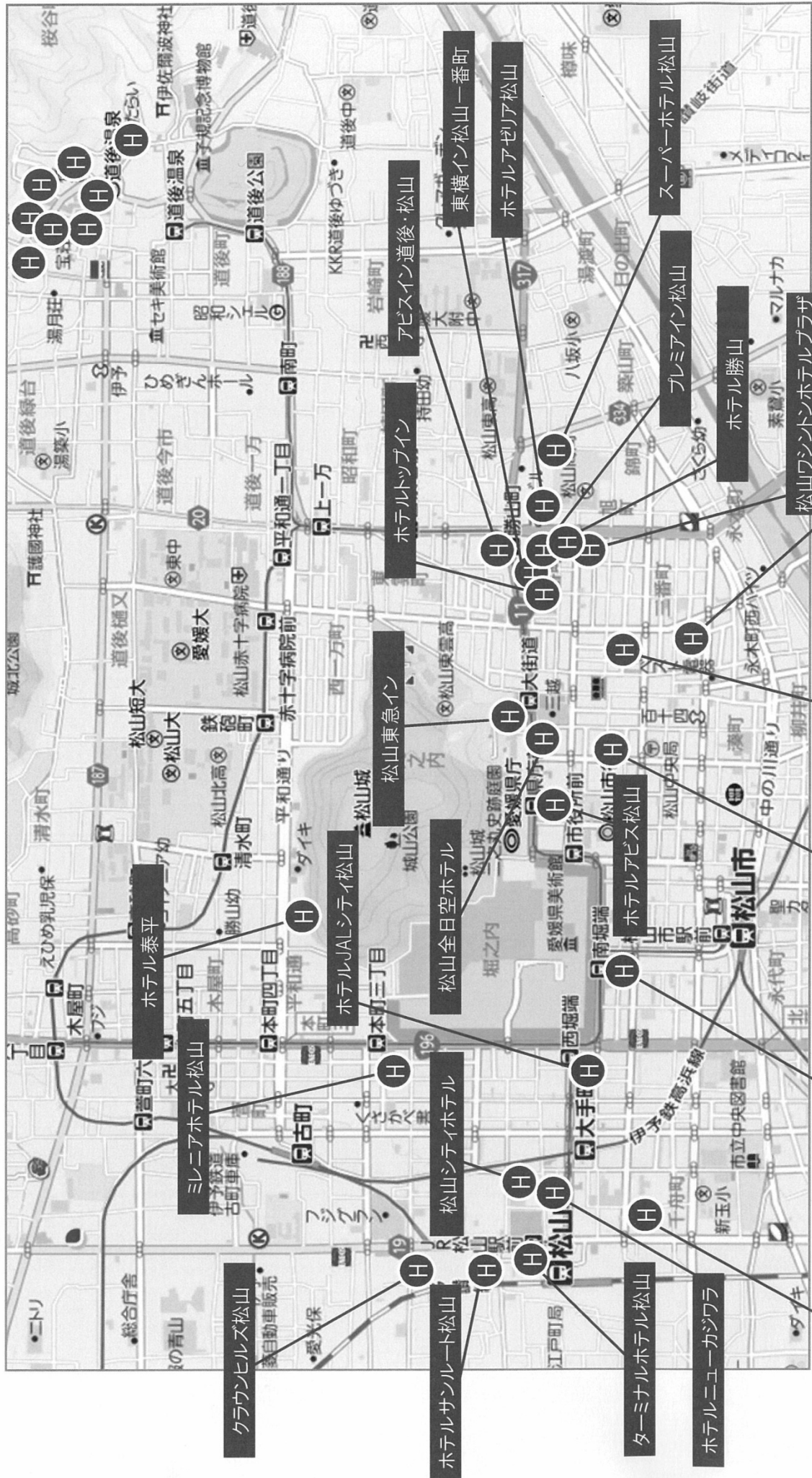
チェックイン/14:00 チェックアウト/10:00

備考:夕食抜きの場合は 1 泊あたり 1,500 円ダウンとなります。



宿泊施設の地図

道後温泉地区旅館



クラウンヒルズ松山

ミレニアホテル松山

ホテル泰平

ホテルJALシティ松山

松山東急イン

ホテルトップイン

アビスイン道後・松山

松山シティホテル

松山全日空ホテル

ホテルサンルート松山

松山

ホテルアビス松山

松山東雲高

ホテルアゼリア松山

東横イン松山一番町

ターミナルホテル松山

ホテルニューカジワラ

東京第一ホテル松山

松山ニューグランドホテル

チェックイン松山

ホテルNo.1松山

スーパーホテル松山

プレミアム松山

ホテル勝山

松山ワシントンホテルプラザ

スカイホテル

東京第一ホテル松山

松山ニューグランドホテル

チェックイン松山

ホテルNo.1松山

スーパーホテル松山

プレミアム松山

ホテル勝山

松山ワシントンホテルプラザ

ホテルNo.1松山

チェックイン松山

松山ニューグランドホテル

東京第一ホテル松山

スカイホテル

【お弁当のご案内】

- (1) 宿泊と同時にお申込ください。お弁当のみのお申込も承ります。
- (2) 料金は、次の通りです。 735円(お茶付・税込)
- (3) 各会場とも徒歩圏内の近い距離にコンビニがほとんどありませんので、ご注意ください。
- (4) お渡し場所は次の通りといたします。

お渡し日	11月16日、17日、18日
お渡し時間	11:00～12:30
お渡し場所	各会場 弁当引渡場所

* お渡し場所につきましては、組み合わせ決定後にご相談させていただきます。

【航空機 団体割引のご案内】

今回ご出場されます皆様の経費削減のため、ご宿泊と共にお申込みを頂くことで割安に料金設定をしました特別団体航空運賃をご用意しております。特に旅行シーズンの週末絡みであり、割引運賃が少ないシーズンにもあたりますので経費節減にお役立てください。シーズン最盛期のため、座席数にも限りがございますので、お早めにお申し込み下さい。

なお、団体航空券のため航空便の変更は出来ません。また最少催行人員(5名)を下回った場合、特別団体航空運賃が適用にならない場合がございますのでご注意ください。

◎設定便 羽田空港～松山空港

○上記以外の路線(羽田経由便など)をご希望の方については、弊社までご相談下さい。

北海道や、東北の空港ご出発の場合など、割引料金をご案内致しますのでお問い合わせをくださいませ。

○大阪(伊丹)～松山、福岡～松山、名古屋～松山の各路線は、機材が小さいため団体設定に調整が必要となりますので、ご希望のチームはお問い合わせ下さい。

○搭乗予定日の20日前から指定の取消料がかかりますのでご注意下さい。

* 上記の設定以外のご希望の場合は、お問い合わせ下さい。

* 遠隔地より航空機利用にてご参加予定のチームにつきましては、大会担当までご相談下さい。松山支店にて手配もしくは全国各地の最寄りの名鉄観光の支店を紹介いたします

〈 備考 〉

特別団体航空運賃は、インターネットの割引予約のように取り消しと同時にキャンセル料金が半額程度かかってしまうというものではございませんのでご安心くださいませ。

■11月15日(金) 羽田空港 ⇒ 松山空港 【通常片道運賃@32,070円】

申込記号	搭乗日	便名	スケジュール	特別団体航空運賃
1-A1	11/15(金)	ANA589	12:00 → 13:25	15,770円
1-J1		JAL1465	13:05 → 14:30	15,770円
1-J2		JAL1467	15:00 → 16:25	14,270円
1-A2		ANA593	15:15 → 16:40	14,270円
1-J3		JAL1469	17:00 → 18:25	17,270円
1-A3		ANA595	17:30 → 18:55	17,270円
1-A4		ANA599	18:55 → 20:25	17,270円
1-J4		JAL1471	19:10 → 20:35	17,270円

■11月17日(日) 松山空港 ⇒ 羽田空港 【通常片道運賃@32,070円】

申込記号	搭乗日	便名	スケジュール	特別団体航空運賃
2-A1	11/17(日)	ANA590	12:00 → 13:25	13,770円
2-J1		JAL1466	12:00 → 13:30	13,770円
2-A2		ANA592	14:20 → 15:45	15,770円
2-J2		JAL1468	15:10 → 16:40	17,770円
2-J3		JAL1472	17:05 → 18:35	17,770円
2-A3		ANA596	17:25 → 18:55	17,770円
2-J4		JAL1476	19:05 → 20:35	17,770円
2-A4		ANA598	19:45 → 21:15	18,770円

■11月18日(月) 松山空港 ⇒ 羽田空港 【通常片道運賃@32,070円】

申込記号	搭乗日	便名	スケジュール	特別団体航空運賃
3-A1	11/18(月)	ANA582	07:40 → 09:10	14,770円
3-J1		JAL1460	07:40 → 09:10	14,770円
3-A2		ANA584	09:30 → 11:00	14,770円
3-J2		JAL1464	10:15 → 11:45	14,770円
3-A3		ANA590	12:00 → 13:25	13,770円
3-J3		JAL1466	12:00 → 13:30	13,770円
3-A4		ANA592	14:20 → 15:45	17,770円
3-J4		JAL1468	15:10 → 16:40	17,770円
3-J5		JAL1472	17:05 → 18:35	17,770円
3-A5		ANA596	17:25 → 18:55	17,770円
3-J6		JAL1476	19:05 → 20:35	17,770円
3-A6		ANA598	19:45 → 21:15	17,770円

国内旅行傷害保険のご案内

大会参加中の安全対策には皆様万全を期されていることと存じますが、より安心してご参加いただくために、任意傷害保険のご案内をさせていただきます。

この保険は、大会参加中や往復の移動中の事故による通院または入院、携行品の損害、窃盗など万一の被害に対する思わぬ出費を補償

する保険です。参加者の皆様がより安心してお過ごしいただくために是非ともご加入いただきますようお願いいたします。(平成22年4月改訂版)

＜国内旅行傷害保険＞ 保険料 500円

保険タイプ一覧表(例)

保 険 期 間	＜1泊2日まで＞	＜3泊4日まで＞	＜6泊7日まで＞
保 険 タ イ プ	AA22	AA42	AA71
死 亡 ・ 後 遺 障 害	787万円	601万円	702万円
入 院 保 険 金 日 額	6, 000円	5, 000円	3, 000円
通 院 保 険 金 日 額	4, 000円	3, 000円	2, 000円
賠償責任(自己負担額なし)	3, 000万円	3,000万円	3, 000万円
携行品(自己負担額 3,000 円)	5万円	5万円	5万円
救 援 者 費 用	50万円	50万円	50万円

☆例えばこんな時に役立ちます。

傷 害	・ホテルのロビーでころんでケガをした。・会場の階段から落ちてケガをした。
賠 償 責 任	・会場の展示品を誤って壊した。・誤ってほかの人にケガをさせた。
携 行 品	・自分のカメラを盗まれた。・メガネを落として壊した。
救 援 者 費 用	・ケガで14日以上入院し、その間にご家族がかけつけるのに費用が掛かった。

＜お申込方法＞

添付の申込書の「国内旅行傷害保険」欄に“加入する”に○印をお付け下さい。

(加入しない方も“加入しない”○印をお付け下さい)

加入される方は保険期間にも○印をお付け下さい。

※ ご注意

この保険によって補償される期間(保険期間)は、大会にご参加のためにご自宅を出発してから帰宅までとなりますのでご注意ください(保険期間中であっても、一度帰宅した後に別の目的で再び出掛けた場合は補償の対象となりません)。

募集型企画旅行の契約

本大会の宿泊・昼食・航空機セットプランは名鉄観光サービス(株)が旅行企画・実施するものであり、お申しいただくお客様は当社と募集型企画旅行契約を締結することになります。詳しい旅行条件は当社の店頭またはホームページでご確認ください(<http://www.mwt.co.jp>)。

個人情報の取扱いについて

名鉄観光サービス(株)は、お申し込みの際に提出いただいた個人情報について、お客様との連絡や輸送・宿泊機関などが提供するサービスの手配・受領のために手続きで必要な範囲内で利用させていただきます。

愛媛県武道館までのアクセス

◎愛媛県武道館

〒790-0948 愛媛県松山市市坪西町551

TEL 089-965-3111

【伊予鉄松山市駅から】

＊路線バス(坊ちゃんスタジアム行き)

坊ちゃんスタジアム下車 ⇒ 徒歩(約5分)

【JR 松山駅から】＊1時間に2本程度の運行

＊JR(宇和島方面行き) 市坪駅下車 ⇒ 徒歩8分

【お車利用】

＊松山自動車道 松山インターチェンジより(南環状線、R56号線経由) 約25分

＊タクシーで松山市内中心部より約1,800円/25分。
道後温泉地区より約2,400円/30分



松山市総合コミュニティセンターまでのアクセス

◎松山市総合コミュニティセンター

〒790-0012 愛媛県松山市湊町7丁目5番地

TEL 089-921-8222

【伊予鉄松山市駅から】

＊市内電車(JR松山駅行き)

大手町下車 ⇒ 徒歩7分

または、徒歩10分

【JR 松山駅から】＊徒歩10分

【お車利用】

＊松山自動車道 松山インターチェンジより(南環状線経由) 約30分

＊タクシーで松山市内中心部より約1,000円/10分。道後温泉地区より約1,500円/15分。



松山市青少年センター体育館までのアクセス

◎松山市青少年センター

〒790-0864 愛媛県松山市築山町12-33

TEL 089-907-7826

【伊予鉄松山市駅から】

＊道後温泉駅前行き、川内行き等のバスで新立下車徒歩約2分

久米駅前行きバスで東高前下車徒歩約3分

＊道後温泉行き、2番環状線等勝山町駅下車徒歩約9分



愛媛県総合公園体育館までのアクセス

◎愛媛県総合公園体育館

〒791-1136 愛媛県松山市上野町乙

TEL 089-963-3211

【伊予鉄松山市駅から】

* こどもの城、とべ動物園営業時間内

松山市駅バスターミナルより(30 分間隔)

15 番線「砥部線(えひめこどもの城行き)」

→ニンジニアスタジアム(陸上競技場)前下車

(こどもの城、とべ動物園営業時間外)

松山市駅バスターミナルより(20 分間隔)

18 番線「森松・砥部線(森松、大岩橋、断層口行き)」

→総合運動公園口 下車

【お車利用】

* 松山自動車道 松山インターチェンジより(国道 33 号線経由) 約10分



砥部町ゆとり公園体育館までのアクセス

◎砥部町ゆとり公園体育館

〒791-2122 愛媛県伊予郡砥部町千足 400 番地

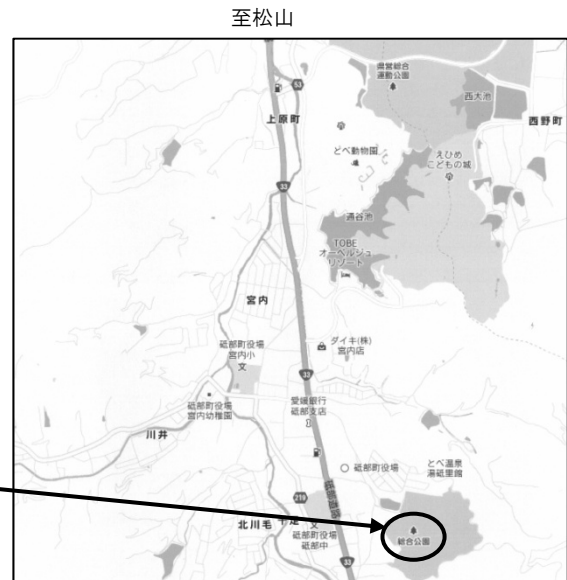
TEL 089-962-4600

【お車利用】

* 松山自動車道 松山インターチェンジより

(国道 33 号線経由) 約15分

砥部町ゆとり公園体育館



北条スポーツセンター体育館までのアクセス

◎北条スポーツセンター体育館

〒799-2430 愛媛県松山市北条辻 1170 番地 6

TEL 089-993-1900

【伊予鉄松山市駅から】

* 松山市駅バスターミナルより(約 40 分)

せとうちバス北条行き」

→「北条スポーツセンター前」下車

【JR 松山駅から】

* JR 予讃線「大浦駅」下車 徒歩 15 分

【お車利用】

* 松山自動車道 松山インターチェンジ

より(国道 176 号線経由) 約40分



第 30 回全日本シニアバドミントン選手権大会 宿泊・弁当・交通 申込書

フリガナ			都道府県名:
名 前			性別: 男 ・ 女
書類送付先 住所 電話番号	〒 — TEL() — /FAX() —		申込責任者氏名
返金時振込先 口座番号	銀行 支店 口座番号(普通 ・ 当座)	フリガナ 口座名義	

	フリガナ 氏 名	性別 年齢	申込区分 ※下記参照	宿泊プラン				お弁当			航空機プラン	
				15 日	16 日	17 日	18 日	16 日	17 日	18 日	往路	復路
例	メイテツ イチロウ 名鉄 一郎	男 48	①	C-1 ○	C-1 ○	ハ ○	×	○	○	×	1-J2	3-J4
1												
2												
3												
4												
5												
合計	選手 視察員 監督	名、コーチ 名、その他 名、	名 名	人	人	人	人	個	個	個	人	人

※申込区分 ①選手 ②監督・コーチ ③役員・観察員 ④一般応援者

【道後温泉へ宿泊の場合 夕食抜きの日付に○印】 15 日 ・ 16 日 ・ 17 日 ・ 18 日

「国内旅行傷害保険」申し込み欄(任意) いずれかの方に○印をお付け下さい(加入される方は保険タイプに○印)
加入する(AA22 ・ AA42 ・ AA71) ・ 加入しない

交通機関：(往復の交通機関を○印で囲んで下さい。また到着予定時刻をご記入下さい。)

飛行機・JR・貸切バス・自家用車・その他 (到着予定日時 11月 日 : ごろ ホテル到着)

備 考

喫煙・禁煙のご希望がある方はこの備考欄にご記入ください。
出来る限りご希望に沿えるように致しますが、ご希望に沿えない場合もありますので、ご了承くださいませ。

弊 社 記 入 欄				
◆宿泊	円	×	名	= 円
◆弁当	735	円	×	個 = 円
◆交通	円	×	名	= 円
合 計				円

上記、確認しました。

月 日 担当:

※宿泊希望日・弁当希望日に○印と記号(宿泊のみ)を付けて下さい。
※枚数が足りない場合は、コピーしてご利用下さい。

FAX 089-921-7166

第30回全日本シニアバドミントン選手権大会

(変更 ・ 取消) 依頼

名 前:	TEL: () -	FAX: () -
------	-------------------------------------	-------------------------------------

ご変更依頼内容(第1回目変更分): FAX送付日 平成25年 月 日 記載者:

ご回答:
FAX返信日: 月 日 回答者:

ご変更依頼内容(第2回目変更分): FAX送付日 平成25年 月 日 記載者:

ご回答:
FAX返信日: 月 日 回答者:

ご変更依頼内容(第3回目変更分): FAX送付日 平成25年 月 日 記載者:

ご回答:
FAX返信日: 月 日 回答者:

【問い合わせ先】 名鉄観光サービス株式会社 松山支店 大会担当 : <small>まえだ ささき ふくおか</small> 前田、佐々木、福岡 TEL(089)921-5131/FAX(089)921-7166 平日 9:00~18:00/土日祝休み
--

FAX 089-921-7166